



04



청년 일상생활

- 05 청년기본소득
- 06 알뜰교통카드+부천시스마트시티패스
- 06 청년공동체 활동 지원
- 07 청소년 교통비 지원사업
- 07 부천 청년커뮤니티 지원
- 08 청년활동가 지원 '레벨업'
- 08 장병내일준비적금
- 09 군복무 경기청년 상해보험 지원
- 09 결혼식 장소대관

10



청년 대학생생활

- 11 대학생 장학금지원 및 학자금대출
- 12 경기도 대학생학자금 대출이자 지원
- 12 경기도 학자금대출 장기연체자 신용회복 지원
- 13 경기도형 대학생 취업브리지
- 13 청년 행정체험단 운영
- 14 경기도 기숙사 운영

15

청년 취준생활



- 16 국민취업지원제도
- 17 국민내일배움카드
- 17 경기도 청년 면접수당
- 18 '벼락 맞은 정장' 대여사업
- 18 경기청년 역량강화 기회 지원(응시료)
- 19 부천 청년 사진 Dream(드림)
- 19 경기 청년 일자리 매치업
- 20 경기 청년 맞춤형 채용지원
- 20 잡아바 러닝센터 온라인 취업지원
- 21 스타트업 AI기술인력 양성
- 21 부천청년리더#
- 22 부천 일드림센터
- 22 경기청년 사다리 프로그램

23

청년 직장생활

- 24 청년도약계좌
- 24 청년내일저축계좌
- 25 경기도 청년 노동자 통장
- 25 중소기업 청년 노동자 지원
- 26 청년 복지포인트
- 26 중소기업 취업청년 소득세 감면
- 27 고교 취업연계 장려금



28



청년 창업생활

- 29 예비창업패키지
- 29 신사업창업사관학교
- 30 청년창업사관학교
- 30 청년전용 창업자금
- 31 청년상인육성
- 31 소상공인 청년사관학교
- 32 청년 창업기업 우대 프로그램
- 32 부천시 중소기업 육성자금(청년)
- 33 부천단비기업 창업지원
- 33 LH 희망상가

34

청년 주거금융생활



- 35 경기행복주택
- 35 LH 행복주택
- 36 사회적 주택
- 36 청년월세 한시 특별지원
- 37 부천 청년 주거비 지원
- 37 청년주거급여
- 38 청년전용 버팀목전세자금
- 38 중소기업 취업 청년 전월세 보증금 대출
- 39 청년전용 보증부월세 대출
- 39 신혼부부전용 구입자금
- 40 무주택 청년 특례전세 / 특례월세
- 40 청년 주택드림 청약통장
- 41 청년 생계·주거자금(햇살론 유스)
- 41 서민금융통합 지원센터(부천센터)
- 42 전·월세 안심계약 도움서비스
- 43 전세보증금 반환보증 보증료 지원
- 43 경기청년 기회사다리통장

44



청년 예술문화생활

- 45 신진예술인 창작준비금지원사업(창작씨앗)
- 45 예술활동준비금지원(창작디딤돌)
- 46 청년예술인 자립준비금 지원
- 46 차세대 전문활동 지원(청년예술가 S)
- 47 청년메이트 운영
- 47 청년문화살롱
- 48 산울림 청년크루
- 48 청년공예활동가 열매

49

청년 건강생활

- 50 청년정신건강증진사업
- 51 20~30대 청년세대 국가건강검진
- 51 난임부부 시술비 지원사업
- 52 청년 직업건강상담



53

부천시 청년이용공간

- 54 부천시 청년 이용공간
(원미청정구역, 부천청년리더#,
부천 일드림센터, 부천 IoT혁신센터(그라운드 21))
- 56 청년 관련 홈페이지

청년

일상생활

- ❶ 청년기본소득
- ❷ 알뜰교통카드+부천시 스마트시티패스
- ❸ 청년공동체 활동 지원
- ❹ 청소년 교통비 지원사업
- ❺ 부천 청년커뮤니티 지원
- ❻ 청년활동가 지원 '레벨업'
- ❼ 장병내일준비적금
- ❽ 군복무 경기청년상해보험 지원
- ❾ 결혼식 장소대관

01

청년기본소득 경기도

청년들의 사회적 기본권 실현을 위한 기본소득 제도입니다.

지급대상

24세 청년 중

경기도에 계속 3년 이상 거주한 사람

또는 합산 10년 이상 거주한 사람

지급내용

분기별 25만원을 부천페이(지역화폐)로 지급

지급일정

2024년



분기	연령기준일	지급대상	지급일자(예정)
1분기	'24. 1. 1.	'99. 1. 2. ~ '00. 1. 1. 生.	4. 20.
2분기	'24. 4. 1.	'99. 4. 2. ~ '00. 4. 1. 生.	7. 20.
3분기	'24. 7. 1.	'99. 7. 2. ~ '00. 7. 1. 生.	10. 20.
4분기	'24.10.1.	'99.10.2. ~ '00.10.1. 生.	12. 20.

신청방법

온라인(<https://apply.jobaba.net>)

- 매분기 신청 필요
- 자동신청 동의하여 선정된 경우, 다음 분기 자동신청 처리

신청시기

3월, 6월, 9월, 11월 ※ 일정은 변경될 수 있습니다.

문의

경기도 일자리재단 ☎ 1899-2321

부천시 미래세대지원과 ☎ 032-625-3722

알뜰교통카드+ 부천시 스마트시티패스 전국

대중교통비가 최대 70% 절감되는 혜택입니다.

지원대상

부천시민 누구나

지원내용

대중교통 이용을 위해 정류장까지 보행·자전거 이동 시

카드사 할인 10% + 마일리지 최대 20% + 시티패스 40%

공유 자전거 · 킥보드 · 자동차 쿠폰 지급 및 환승 유효시간 확대



신청방법

온라인('알뜰교통카드' 앱 / '스마트 시티패스' 앱)

문의

알뜰교통카드 ☎ 031-427-4415

스마트 시티패스 ☎ 02-6354-3282

청년공동체 활동 지원 경기도

지역사회 활력제고를 목표로 지역 구성원으로 다양한 활동을 희망하거나 지역에 정착을 원하는 청년공동체를 지원합니다.



신청자격

경기도 거주하는 청년(19~39세) 5인 이상을 구성원으로 하는 법인 · 단체

모집규모

25개 팀

지원내용

활동 지원(8백만원 이내), 네트워크 지원, 홍보 지원

신청방법

경기도청(<https://www.gg.go.kr>) 공고 확인, 신청서류 제출

신청시기

1월 (활동 3~11월, 9개월)

문의

경기도 공동체지원과 ☎ 031-8008-4835

청소년 교통비 지원사업 경기도

13~23세의 교통비 부담을 덜어드립니다.

지원대상

신청일 기준 경기도에 거주하는 13~23세 청소년

지원내용

교통비
실사용액을
확인하여
일정액을
지역화폐로 지급

경기버스
(시내, 마을)와
연계된 단독 및
환승통합에
한하여 지원

반기별 6만원,
연 12만원
한도

신청방법

온라인(<https://www.gbusepb.kr>)

신청시기

매년 상·하반기 일정 상이

문의

경기도시공사 ☎ 1577-8459

부천 청년커뮤니티 지원 부천시

부천 청년들의 자율적인 네트워크 활성화와 문화교류 증진을 위해
청년커뮤니티(모임·단체 등)를 지원합니다.



신청자격

부천시 청년(3인 이상) 모임

활동주제

자율선정(취·창업 준비, 진로탐색, 자기계발, 공익활동 등)

지원내용

팀당 100만원 이내(모임비, 체험비, 강사로, 인쇄비 등)

신청방법

부천시청(<https://www.bucheon.go.kr>) 공고 확인, 신청서류 제출

활동시기

5~11월(접수 1~2월)

문의

부천시 미래세대지원과 ☎ 032-625-3723

청년활동가 지원 '레벨업' 부천시

부천 청소년들의 롤모델이 되어줄 청년활동가를 지원합니다.

지원대상	19~34세 청년활동가 10명
지원내용	역량강화 교육·체험, 청소년멘토링, 기획활동 등
신청방법	별도 공개모집(https://moaform.com/q/xknkNd)
신 청	별도 공개모집
모집시기	2월 ※ 일정은 변경될 수 있습니다.
문 의	부천시청소년센터 ☎ 070-4457-2619

장병내일준비적금 전국

군 복무중인 장병의 전역 후 목돈마련을 지원합니다.

지원대상	대한민국 병역의무를 이행중인 자 (현역병, 상근예비역, 의무경찰, 해양의무경찰, 의무소방원, 사회복무요원, 대체복무요원)
지원내용	<p>월 적립한도 은행별 20만원, 최대 40만원</p> <p>금리 15개월 이상 적립 기준, 기본금리 5% 수준</p> <p>정부지원 병역의무 이행자가 전역(소집해제)으로 적금 만기 해지 시 지원금 지원, 적금 납입금의 은행이자(5%)에 추가하여 지원금의 100%에 해당하는 매칭지원금을 지원</p>
가입방법	취급은행 부대 방문, 직접 은행가입, 온라인(나라사랑포털 앱)
문 의	취급은행 고객센터



경기도

군복무 경기청년 상해보험 지원

군 복무 청년의 사고발생에 대비해 사고피해 부담을 지원합니다.

지원대상

경기도에 거주하는 청년 중 현역 **군 복무 중인 자**

지원내용

군 복무 중 사망,
상해 · 질병 후유장해 등
피해 발생 시 보험 지원

별도 가입 절차 없이
군 복무 시작 시
상해보험 보장

가 입

군복무 시작과 동시에 상해보험 자동 가입

피해접수

군복무 경기청년 상해보험 접수센터

☎ 070-4693-1655, 070-8892-3786

결혼식 장소대관 부천시

부천시민이라면 누구나 대관료 0원 결혼식이 가능합니다.



지원대상

부천시 거주(예비) 부부

신청방법

예식 공간별 담당 직원과 상담 후 예약 진행

지원내용

결혼식 장소(부천시청 잔디광장, 부천한옥체험마을, 송내청소년센터)

스냅촬영(상동호수공원, 부천아트벙커B39, 부천자연생태공원)

신청기간

연중(차년도 사전예약 불가)

문의

부천시 행정지원과 ☎ 032-625-2237

청년

대학생활

- ❶ 대학생 장학금지원 및 학자금대출
- ❷ 경기도 대학생학자금 대출이자 지원
- ❸ 경기도 학자금대출 장기연체자 신용회복 지원
- ❹ 경기도형 대학생 취업브리지
- ❺ 청년 행정체험단 운영
- ❻ 경기도 기숙사 운영

02

대학생 장학금지원 및 학자금대출

대학생·청년의 교육지원을 위한 주요사업이며,
더욱 많은 정보를 한국장학재단 홈페이지에서 확인할 수 있습니다.

국가 장학금

- ① 소득연계형 국가장학금(학생직접지원형)
 - 8구간 이하, 성적기준 충족자로
해당학기 국가장학금 신청절차완료 및 소득수준 파악하여 지원
- ② 국가 우수 장학금
 - 우수 학생으로 선발 시, 등록금 전액·생활비 등 지원
 - 인문 100년, 예술·체육 비전, 대통령 과학, 국가 우수(이공계) 등

학자금 대출

- ① 취업 후 상환 학자금대출 : 연 1.7% 변동금리
 - 학자금 지원 8구간 이하 학부생(35세 이하)
 - 학자금 지원 4구간 이하 대학원생(40세 이하)
- ② 일반 상환 학자금대출 : 연 1.7% 고정금리
 - 학부생 및 대학원생(55세 이하)에게 학자금대출
(등록금 및 생활비)을 지원

학자금 대출 이자 면제

- 대상 : 기초수급자, 차상위계층, 다자녀 가구 대학(원)생
- 내용 : 취업 후 상환 학자금 대출받은 경우
재학기간 발생 이자면제

신청방법 문의

한국장학재단(<https://www.kosaf.go.kr>)
한국장학재단 콜센터 ☎ 1599-2000



경기도 대학생 학자금 대출이자 지원

가구 소득에 관계없이 학자금 대출을 받은 대학(원)생 및 졸업생의 이자 부담을 완화하기 위해 학자금 대출이자를 지원합니다.



지원대상	본인 또는 직계존속 1명이 사업 공고일 기준 경기에 1년 이상 거주한 대학(원) 재학(휴학)생, 미취업 졸업(수료)생
지원기간	대학(원) 재학, 졸업(수료) 후 미취업
지원방법	한국장학재단 학자금대출 발생한 이자 금액만큼 대출 원리금에서 상환
신청시기	1~2월, 7~8월 ※ 일정은 변경될 수 있습니다.
신청방법	온라인[경기민원 24(https://gg24.gg.go.kr)]
문의	경기도 콜센터 ☎ 031-120

경기도 학자금대출 장기연체자 신용회복 지원

한국장학재단 학자금대출 장기연체된 청년의 신용회복을 지원합니다.

지원대상	경기도 1년 이상 계속 거주자 중 한국장학재단 학자금대출 장기연체로 인해 한국신용정보원에 신용도판단정보 등록된 자
지원내용	<div> 학자금채무 장기분할상환약정 체결에 필요한 초입금 (채무원리금의 5%, 1백만원 한도) </div>
신청시기	4월 ※ 일정은 변경될 수 있습니다.
신청방법	온라인[경기민원 24(https://gg24.gg.go.kr)]
문의	경기도 콜센터 ☎ 031-120

경기도형 대학생 취업브리지 경기도

도내 대학생에게 전문기술과 실무경험을 배울 수 있는 현장실습 기회를 제공하고 취업연계 등 취업기회를 제공합니다.

지원대상 경기도 거주 대학 졸업예정자·졸업유예자 300명

지원내용

현장실습 전
필수교육 제공

현장실습 실시 및
인건비 제공

학생-기업 간
멘토 지정 및
취업연계 강화

신청방법 온라인(<https://www.jobaba.net>)

문의 경기도 일자리재단 ☎ 031-270-9600

청년 행정체험단 운영 부천시

청년·대학생에게 행정체험의 기회를 제공합니다.



체험내용 부천시 각 부서 및 공공시설에서 행정업무 보조 및 시정체험 등

지원대상 청년(19~39세), 대학생(「고등교육법」 제2조제1~6호)

선발인원 상·하반기 100명씩(연 200명)

선발분야

가 분야(20%)
기초수급자·차상위
계층, 장애인 등

나 분야(20%)
3자녀 이상 가구의
자녀

다 분야(60%)
가·나 분야 외

신청시기 6월, 12월(별도 공개모집)

신청방법 온라인[부천시청(<https://www.bucheon.go.kr>)]

문의 부천시 자치분권과 ☎ 032-625-2325

경기도 기숙사 운영

대학생과 청년의 주거안정과 편의제공을 위해 설립된 공공기숙사입니다.

구분	경기도 기숙사	송파학사
위 치	수원시 권선구 서호로 16(서둔동)	서울시 송파구 위례순환로 364(장지동)
지원대상	경기도 대학생·청년 00명	경기도 대학생·청년 00명
프로그램	생활안전교육, 지역자원봉사, 문화탐방, 심리상담 등	취업지원 특강, 심리상담, 우리국도 역사문화탐방 등
모집시기	1~2월 ※ 일정은 변경될 수 있습니다.	
신청방법	각 홈페이지 공고 확인, 신청서류 접수	
선발기준	<ul style="list-style-type: none"> • 대학생 : 소득(100%)+가산점(해당자) • 청 년 : 소득(30%)+독립계획서(20%)+면접(50%) ※가산점 : 차상위계층, 국가유공자, 장애인, 다자녀가정 등 ※우선선발 : 기초수급자 등	
홈페이지	https://www.ggdorm.or.kr	https://www.welfare.mil.kr
문의	031-217-7671	02-2225-6499



청년 취준생활

- ① 국민취업지원제도
- ② 국민내일배움카드
- ③ 경기도 청년 면접수당
- ④ '벼락 맞은 정장' 대여사업
- ⑤ 경기청년 역량강화 기회 지원(응시료)
- ⑥ 부천 청년 사진 Dream(드림)
- ⑦ 경기 청년 일자리 매치업
- ⑧ 경기 청년 맞춤형 채용지원
- ⑨ 잡아바 러닝센터 온라인 취업지원
- ⑩ 스타트업 AI기술인력 양성
- ⑪ 부천청년리더#
- ⑫ 부천 일드림센터
- ⑬ 경기청년 사다리 프로그램



국민취업지원제도 전국



취업지원서비스를 종합적으로 제공하고, 저소득 구직자에게는 생계를 위한 수당도 지원합니다.

지원대상

18~34세 청년, 15~69세 국민

구분		연령	소득	재산
I 유형	심사형	15~69세	중위소득 60% 이하	4억원 이하
	선발형	15~69세	중위소득 60% 이하 청년 : 120% 이하	5억원 이하
II 유형		15~69세	특정계층	-
			청년 : 소득기준 × 중장년 : 100% 이하	

지원내용

I 유형

- 취업지원서비스
- 구직촉진수당
최대 300만원+α

II 유형

- 취업지원서비스
- 취업활동비용

신청방법

온라인(<https://www.kua.go.kr>) 또는 고용센터 방문

문의

고용노동부 고객상담센터 ☎ 1350

부천고용복지플러스센터 ☎ 032-320-8900

국민내일배움카드 전국

국민 스스로 직업능력개발훈련을 할 수 있도록 훈련비를 지원합니다.



지원대상

직업훈련을 희망하는 국민 누구나(일부제외)

지원내용

1인당 300~500만원
훈련비용 지원
(실 훈련비의 45~85%)

월 최대 11.6만원 훈련장려금 지급
(출석률 80% 이상 중
지급요건 해당자)

신청방법

온라인(<https://www.hrd.go.kr>) 또는 고용센터 방문

문의

고용노동부 고객센터 ☎ 1350

부천고용복지플러스센터 ☎ 032-320-8900

경기도 청년 면접수당 경기도

청년의 적극적 구직활동을 지원하기 위해 면접수당을 지원합니다.

지원대상

구직활동을 하는 경기도내 18~39세 청년

지원내용

연 최대 50만원
(회당 5만원, 최대 10회)
지역화폐

취업지원 프로그램
(스피치, 면접스킬,
심화컨설팅)

면접수당
지급
기업 인증

신청시기

4~5월, 8~9월, 11~12월 ※ 일정은 변경될 수 있습니다.

신청방법

온라인신청(<https://apply.jobaba.net>)

문의

경기도 일자리재단 ☎ 1877-2046

'벼락 맞은 직장' 대여사업 부천시

부천시 구직 청년과 중장년층의 면접 준비 비용 절감을 위해
면접정장 무료대여를 지원합니다.

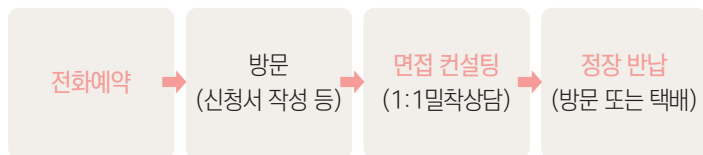
지원대상

부천시 거주 18~64세(고3, 청년층, 중장년층)

지원내용

남녀 정장세트 대여(3박4일)

지원절차



※ 필요서류 : 신분증, 워크넷구직번호, 취업증빙자료



문의

부천청년리더# ☎ 032-625-8662, 8439 (송내북부역 1층 2번 출구)

정장예능 ☎ 032-324-1225 (소사구 양지로 205, 513~517호)

경기청년 역량강화 기회 지원 경기도 (응시료)

청년에게 고른 취업 기회제공과 취업 준비 비용 부담 완화를 위해
어학·자격시험 응시료를 지원합니다.

지원대상

경기도 거주 미취업(1년미만 단기 노동자 포함) 청년(19~39세)

지원내용

어학·자격시험 취득 지원 (1인당 연간 최대 30만원)

신청시기

5~11월 ※ 일정은 변경될 수 있습니다.

신청방법

온라인(<https://apply.jobaba.net>)

구비서류

영수증, 응시사실 확인서류, 주민등록초본, 건강보험 자격득실확인서, 통장사본 등

문의

부천시 미래세대지원과 ☎ 032-625-3722



부천 청년 사진 Dream(드림) 부천시

부천 청년의 구직과 사회진출을 돕기 위하여 자격증 시험·취업에 필요한 증명사진 촬영을 지원합니다.



지원대상

부천시 거주 **미취업 청년(18~39세)** ※ 특성화고 졸업예정자 포함

지원내용

취업·자격증 시험 등에 필요한
증명사진 촬영 지원

증명사진 및
사진파일 제공

신청시기

2월, 6월 ※ 일정은 변경될 수 있습니다.

지원절차

온라인(<https://apply.jobaba.net>) 신청
→ 선정결과를 통보 받고, 지정업체 방문하여 사진 촬영

지정업체

더 좋은 패밀리 포토(중동로 244) 301호

문의

부천시 미래세대지원과 ☎ 032-625-3723

경기 청년 일자리 매치업 경기도

미취업 청년과 중소·중견기업의 일자리 미스매치를 해소하고
청년의 취업역량 강화를 지원합니다.



지원대상

경기도 거주 **18~39세 청년**

지원내용

현장실습 전
필수교육 제공

현장실습 실시 및
인건비 제공

학생-기업 간
멘토 지정 및
취업연계 강화

신청방법

온라인(<https://www.jobkorea.co.kr>)

문의

경기도 일자리재단 ☎ 031-270-6648

경기 청년 맞춤형 채용지원 경기도

취업난을 겪는 청년을 위한 맞춤형 직업상담, 취업알선 등 구직활동을 지원합니다.

지원대상	경기도 거주 청년(18~39세)
지원내용	<ul style="list-style-type: none"> • 청년지원사업 정보제공 • 맞춤형 구인정보 제공 및 취업알선, 1:1 전담 직업상담사 배정을 통한 진로설계, 취업컨설팅 • 취업지원 프로그램(자기소개서 작성, 면접노하우, 멘토링 등) • 취업자 사후관리
신청방법	온라인(https://apply.jobaba.net)
문의	경기도 일자리재단 ☎ 031-270-6654



경기도

잡아바 러닝센터 온라인 취업지원

취업난을 겪는 청년을 위해 온라인을 통한 통합맞춤형 직업상담, 취업알선 등 구직활동을 지원합니다.

지원대상	경기도 내 직업계고·대학교 학생, 청년구직자
지원내용	<div style="display: flex; justify-content: space-around; align-items: center;"> <div style="background-color: #f0f0f0; padding: 10px; border-radius: 10px; text-align: center;"> 취업역량강화 온라인교육과정 운영 </div> <div style="background-color: #f0f0f0; padding: 10px; border-radius: 10px; text-align: center;"> 직업적성검사, 자소서 클리닉, AI면접 등 취업준비 지원 </div> <div style="background-color: #f0f0f0; padding: 10px; border-radius: 10px; text-align: center;"> 대학 취업지원센터와 연계한 학점과정 운영 </div> </div>
신청방법	온라인(https://youthedu.jobaba.net)
문의	잡아바 러닝센터 ☎ 032-240-6142

스타트업 시기술인력 양성 전국

인공지능 기술 교육 제공을 통해 청년인재를 양성하여
혁신 벤처·스타트업 기업 취업을 지원합니다.



지원대상	39세 이하 청년(학력·전공 무관)
지원내용	혁신 벤처·스타트업이 필요로 하는 인공지능 실무인력 양성 및 취·창업 연계를 통한 청년인재와 스타트업 간 미스매치 해소
신청시기	1월 (K-Startup 홈페이지 모집공고)
신청방법	온라인(https://kosmes.or.kr)
문의	중소벤처기업진흥공단 창업지원처 ☎ 02-6753-1343

부천청년리더# 부천시



구직 청년을 대상으로 취업지원 프로그램 운영을 통해 취업역량을 강화하고
취업 기회를 제공합니다.

지원대상	부천시 거주 구직 청년(18~39세)
지원내용	<ul style="list-style-type: none"> 청년취업지원서비스 제공 청년 맞춤형취업지원 프로그램 운영(AI취업지원솔루션, 직무적성검사, 컨설팅, 화상면접장 및 면접정장 대여) 채용행사(채용박람회, 상설면접), 미래일자리 핵심취업정보 제공
위치/운영	부천시 원미구 송내대로 50-1(송내역 1층 2번출구)
문의	☎ 032-625-8419~8423

부천 일드림센터 부천시

사람 중심의 평생 직업훈련! 지역 산업 수요에 맞는 인력양성!



지원대상

부천시 거주 구직·창업 희망 청년(18~39세)

지원내용

- 지역사업 맞춤형 일자리 창출사업(금형·기계 등) :
훈련수당 지급, 수료 후 취업 연계
- 중소기업(재직자) 향상훈련 :
기업희망 훈련 제공, 개인 직업역량 향상
- 고용 취약계층 맞춤형 직업능력개발 훈련 및 일자리 연계
- 청년 창업가 양성과정, 창업 컨설팅 운영

위 치

1섹터(위브더스테이트 601동 217호) ☎ 032-651-0919

2섹터(부천테크노파크 203동 102호) ☎ 032-321-0919

출장교육장(부천테크노파크 쌍용3차단지 303동 1층)

☎ 032- 624-0919

경기청년 사다리 프로그램 경기도

청년들의 꿈을 실현할 기회를 제공하고자 해외 대학 연수 프로그램 운영

지원대상

공고일 기준 경기도에 주소를 두고 있는 19~39세 청년

모집인원

270명(학교별 30명 내외)

연수대학

미시간 대학교, 버팔로 대학교, 워싱턴 대학교, 캘리포니아 대학교 샌디에이고, 시드니 대학교, 퀸즈랜드 대학교, 에든버러 대학교

신청기간

3~4월 ※ 일정은 변경될 수 있습니다.

신청방법

온라인(<https://apply.jobaba.net>)

지원내용

사전교육, 해외대학 연수 및 사후관리 등 전 일정 프로그램 운영 비용 지원

문 의

경기도 일자리재단 ☎ 1899-2321

청년 직장생활

- ❶ 청년도약계좌
- ❷ 청년내일저축계좌
- ❸ 경기도 청년 노동자 통장
- ❹ 중소기업 청년 노동자 지원
- ❺ 청년 복지포인트
- ❻ 중소기업 취업청년 소득세 감면
- ❼ 고교 취업연계 장려금

04

청년도약계좌 전국

개인소득 7,500만원 이하 및 가구소득 중위 180% 이하 청년의
목돈 마련을 지원합니다.



지원대상

청년(19~34세) 중 **개인소득 7,500만원 및
가구소득 중위 180% 이하**자

지원내용

월 최대 납입 70만원
5년만기 자유적립식 적금

시중 이자+정부기여금
+비과세 혜택

신청방법

취급은행 방문 또는 온라인

문의

각 은행 콜센터 또는 서민금융진흥원 서민금융콜센터 ☎ 1397

청년내일저축계좌 전국

중위소득 100%이하 청년의 목돈 마련과 자립을 지원합니다.

구분	차상위 이하	차상위 초과
지원대상	중위소득 50% 이하 일하는 청년(15~39세)	중위소득 51~100% 이하 일하는 청년(19~34세)
지원내용	본인 적립 월10~50만원 정부지원금 30만원 매칭	본인 적립 월10~50만원 정부지원금 10만원 매칭

신청기간

5월 ※ 일정은 변경될 수 있습니다.

신청방법

온라인(<https://www.bokjiro.go.kr>), 행정복지센터

문의

보건복지부 콜센터 ☎ 129
자산형성 콜센터 ☎ 1522-3690



경기도 청년 노동자 통장 경기도

청년들에게 기회를! 꿈을 위한 시드머니!

지원대상

경기도 거주 **청년노동자(18~34세)** 중 중위소득 100% 이하자

지원내용

2년 동안 매월 **10만원 저축**,
2년 후 **약 580만원**
(현금 480+지역화폐 100) **지급**

사회적 자립역량 강화 지원
(재무·노무상담 및 교육지원)

사용용도

주거비, 창업·운영자금, 결혼자금, 교육비, 대출상환

신청시기

5월 ※ 일정은 변경될 수 있습니다.

신청방법

온라인(<https://account.ggwf.or.kr>)



문의

경기복지재단 ☎ 031-267-9360

중소기업 청년 노동자 지원 경기도

경기도 중소기업 재직 청년에게 장려금(지역화폐)을 지급합니다.

지원대상

3개 항목 모두 충족

경기도 거주 청년(19~39세) ※ 병역 이행기간만큼 연장(최고 39세)

경기도 중소기업(주36시간 이상 근무) 재직, 4대보험 가입자

3개월 평균 건강보험료 118,500원(월급여 334만원) 이하

지원내용

2년간 최대 **480만원 지역화폐 지급**(분기별)

신청시기

4월 ※ 일정은 변경될 수 있습니다.

신청방법

온라인(<https://youth.jobaba.net>)

문의

경기도 일자리재단 ☎ 1577-0014

청년 복지포인트 경기도

경기도 중소·중견기업 등 재직 청년을 위해 복지포인트를 지급합니다.

지원대상

3개 항목 모두 충족



경기도 거주 청년(19~39세) ※ 병역 이행기간만큼 연장(최고 39세)

경기도 중소·중견기업, 소상공인업체, 비영리법인(공공기관 등 제외)
재직자 중 주 36시간 이상, 3개월 이상 근로자

3개월 평균 건강보험료 118,500원(월급여 334만원) 이하

지원내용

지정된 복지몰(경기청년몰)에서 사용 가능한
복지포인트로 연 120만원 지급(분기별)

신청시기

6월, 8월, 10월 ※ 일정은 변경될 수 있습니다.

신청방법

온라인(<https://youth.jobaba.net>)

문의

경기도 일자리재단 ☎ 1577-0014

전국

중소기업 취업청년 소득세 감면

중소기업 재직 청년을 위해 소득세를 대폭 감면해 드립니다.

지원대상

중소기업 재직 청년(15~34세)

지원내용

취업일로부터 5년이 되는 날이 속하는 달까지
소득세 90% 감면

신청방법

재직회사에 취업일이 속하는 다음달까지 신청서 제출

문의

국세청 콜센터 ☎ 126

고교 취업연계 장려금 전국

중소·중견기업에 취업한 고등학교 3학년 학생(졸업예정자)을 위해 장려금을 지원합니다.

지원대상

직업계고 졸업생
(졸업예정자)

또는

일반고 직업교육위탁과정 참여
학생 중 **중소·중견기업에 취업한 자**

지원내용

총 500만원 지원

신청시기

6~8월 ※ 일정은 변경될 수 있습니다.

신청방법

온라인(<https://www.kosaf.go.kr>)

문의

한국장학재단 콜센터 ☎ 1599-2000



청년

창업생활

- ❶ 예비창업패키지
- ❷ 신사업창업사관학교
- ❸ 청년창업사관학교
- ❹ 청년전용 창업자금
- ❺ 청년상인육성
- ❻ 소상공인 청년사관학교
- ❼ 청년 창업기업 우대 프로그램
- ❽ 부천시 중소기업 육성자금(청년)
- ❾ 부천단비기업 창업지원
- ❿ LH 희망상가

05

예비창업패키지 전국

혁신적인 기술과 사업모델(BM)을 보유한 예비창업자를 발굴하여
사업화 자금과 창업교육 및 멘토링 등을 지원합니다.

지원대상

예비창업자

지원내용

사업화 자금(최대 1억원, 평균 0.5억원), 창업프로그램 등

지원규모

960명 내외

신청시기

1~2월 ※ 일정은 변경될 수 있습니다.

신청방법

온라인(<https://www.k-startup.go.kr>)

문의

중소벤처기업부 기술창업과 ☎ 044-204-7641
창업진흥원 예비초기창업실 ☎ 044-410-1801~2

신사업창업사관학교 전국



창의·혁신적인 아이템 등을 보유한 예비 소상공인의 성공적인 창업을 지원합니다.

지원대상

예비창업자

지원내용

보육공간 및
창업프로그램

후속연계지원

사업화자금 등
패키지 지원

신청시기

2~3월 ※ 일정은 변경될 수 있습니다.

신청방법

온라인(<https://newbiz.sbiz.or.kr>)

문의

소상공인시장진흥공단 ☎ 1357

청년창업사관학교 전국

유망 창업아이템 및 혁신기술을 보유한 우수 창업자를 발굴하고,
창업 초기 단계를 패키지방식으로 일괄 지원하여 성공창업 기업을 육성합니다.

지원대상

39세 이하, 창업 3년 이내 기업

지원내용

 정부지원금 (최대 1억원)	 창업인프라	 교육 및 코칭	 기술 지원
 글로벌지원	 사업화지원	 투자지원 등	

신청시기

1~2월 ※ 일정은 변경될 수 있습니다.

신청방법

온라인(<https://www.k-startup.go.kr>)

문의

중소벤처기업부 청년정책과 ☎ 044-204-7951
중소벤처기업진흥공단 창업지원처 ☎ 055-751-9241

청년전용 창업자금 전국

초기 청년 창업가의 사업자금을 지원합니다.

지원대상

사업개시 3년 이내 또는 예비창업 청년(39세 이하)

지원내용

연 2%대 금리(1억 한도), 창업자 멘토링

신청방법

온라인[중소벤처기업진흥공단(<https://www.kosmes.or.kr>)]

문의

정책자금안내 콜센터 ☎ 1811-3655

청년상인육성 경기도

미래 전통시장을 이끌어 갈 청년상인을 육성, 지원합니다.



지원대상

경기도 청년(20~39세 이하)

구분	지원대상	지원내용
신규창업	전통시장 내 빈 점포 또는 기존점포에 창업희망자	최대 3,000만원
재도약	전통시장 내 5년 이내 기존창업자	최대 2,000만원
가업승계	전통시장 내 4촌 이내 혈족 사업 계승 예정자	최대 1,000만원

지원내용

창업 교육, 컨설팅, 사업화 지원, 우수점포 홍보 지원

신청시기

2월 ※ 일정은 변경될 수 있습니다.

신청방법

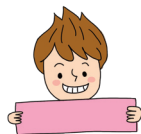
온라인(<https://ggbaro.kr>)

문의

경기도시장상권진흥원 시장상권팀 ☎ 031-5181-7213

소상공인 청년사관학교 경기도

외식업 창업을 희망하는 경기도 청년을 지원합니다.



지원대상

경기도내 거주 외식업 창업 희망 청년(20~39세 이하)

지원내용

창업교육, 품평회, 경쟁오디션, 점포체험, 사업화지원, 사후관리 등

모집규모

25명 (최소 250만원~최대 2,500만원)

신청시기

2~4월 ※ 일정은 변경될 수 있습니다.

신청방법

온라인(<https://ggbaro.kr>)

문의

경기도시장상권진흥원 콜센터 ☎ 031-5181-7187

청년 창업기업 우대 프로그램 전국

초기 청년 창업기업의 사업자금, 벤처투자를 지원합니다.

지원대상

사업개시 5년 이내 청년(39세 이하) 기술창업기업

지원내용

보증한도
3억원

보증비율
95%

고정보증료를
연0.3%



신청방법

온라인[기술보증기금(<https://www.kibo.or.kr>)]

문의

기술보증기금 고객센터 ☎ 1544-1120

부천시

부천시 중소기업 육성자금(청년)

청년 중소기업 자금지원을 통해 금융비용 절감 및 기업성장을 지원합니다.

지원대상

관내 제조업, 제조업 관련 서비스업, 지식기반(서비스)산업 등
청년(39세 이하) 기업

지원내용

은행 융자에 대한 0.5~3.0%P 이자 차액 보전

신청방법

공고[부천시(<https://www.bucheon.go.kr>)] → 분야별정보 →
경제/취업 → 기업지원 → 자금지원 → 부천시 중소기업 육성자금

방문신청

부천시 기업지원과
부천시 평천로 655, 401동 1505호
(약대동, 부천테크노파크)

온라인

문서24
(<https://open.gdoc.go.kr>)

문의

부천시 기업지원과 ☎ 032-625-2734

부천단비기업 창업지원 부천시

지역문제 관련, 비즈니스모델을 통해 해결하는 아이디어를 갖고 창업에 도전하는 부천시민을 지원합니다.

지원대상

부천시민(청년우대)

지원내용

창업팀 8개 내외



창업보조금 지원

창업공간, 컨설팅, 워크샵, 지원연계, 사후관리

신청기간

1~3월 ※ 일정은 변경될 수 있습니다.

신청방법

온라인[부천시사회적경제센터(<https://www.seeot.or.kr>)] 신청
또는 이메일 신청

문의

부천시사회적경제센터 ☎ 032-625-2992~6

내 희망상가 전국

청년·경력단절여성·소상공인을 위한 입찰에 의한 낙찰 가격으로
최장 10년간 임대하는 상가입니다.



지원대상

(청년분야)

창업 아이디어를 보유하고 지속 활동의지가 있는 청년(19~39세)

지원내용

감정평가금액의 50% 수준 임대계약 체결

2년 단위 계약, 최장 10년간 임차

신청방법

LH청약센터(<https://apply.lh.or.kr>) 공고 확인, 희망하는 상가 신청

문의

한국토지주택공사 ☎ 1600-1004

청년

주거 · 금융생활

- ❶ 경기행복주택
- ❷ LH 행복주택
- ❸ 사회적 주택
- ❹ 청년월세 한시 특별지원
- ❺ 부천 청년 주거비 지원
- ❻ 청년주거급여
- ❼ 청년전용 버팀목전세자금
- ❽ 중소기업 취업 청년 전월세 보증금 대출
- ❾ 청년전용 보증부월세 대출
- ❿ 신혼부부전용 구입자금
- ⓫ 무주택 청년 특례전세 / 특례월세
- ⓬ 청년 주택드림 청약통장
- ⓭ 청년 생계 · 주거자금(햇살론 유스)
- ⓮ 서민금융통합 지원센터(부천센터)
- ⓯ 전 · 월세 안심계약 도움서비스
- ⓰ 전세보증금 반환보증 보증료 지원
- ⓱ 경기청년 기회사다리통장

06

경기행복주택 경기도

공급대상

구분	세부내용
대학생	대학에 재학중이거나 다음 학기에 입학 또는 복학 예정
취업준비생	대학 또는 고등학교를 졸업, 중퇴한 지 2년 이내
신혼부부	혼인 중인자 또는 혼인을 계획중이며 입주 전까지 혼인 사실을 증명할 수 있는 자
청년	19~39세 이하인자로서 ① 소득이 있는 업무에 종사하거나, ② 퇴직한 후 1년 이내의 자 중 「고용보험법」 제43조에 따라 구직급여 수급자격을 인정받은 자 ③ 「예술인 복지법」 제2조제2호에 따른 예술인

※ 관련 법령 및 지침의 제·개정 등에 따라 변경될 수 있으므로 자세한 내용은 실제 공고문을 확인

임 대 료

시중시세의 60~80%

홈페이지

경기주택도시공사(<https://apply.gh.or.kr>)

문 의

경기주택도시공사 고객센터 ☎ 1588-0466



내 행복주택 부천시

청년층 등의 주거안정을 위한 LH 공동 협력사업입니다.

지원대상

청년(19~39세) 및 신혼부부, 고령자 등

지원내용

공공임대주택 공급(대장, 괴안, 원종지구 등)

신청방법

LH청약센터(<https://apply.lh.or.kr>)

문 의

LH청약센터 ☎ 1600-1004

부천시 주택정책과 ☎ 032-625-3584

사회적 주택 전국



지원대상

19~39세 이하 청년, 소득·재산 기준 충족하는 자

문의

한국토지주택공사(LH) <https://www.lh.or.kr>

경기주택도시공사 <https://www.gh.or.kr>

모두들청년주거협동조합 <https://modoodeul.oopy.io>

터무늬 있는 집 <https://themuni.co.kr>

민달팽이주택협동조합 <https://minsnailcoop.com>

청년월세 한시 특별지원 전국

청년층 주거비 부담을 덜어드리기 위해 월세를 한시적으로 지원합니다.



지원대상

아래 모두 충족

부모 별도거주 **무주택 청년(19~34세)**, 청약통장가입 필수

+

소득재산 기준 충족

- 청년: 중위소득 60% 이하, 총자가액 122백만원 이하
- 원가구: 중위소득 100% 이하, 총자산가액 470백만원 이하

지원내용

월 최대 20만원 지원(최대 12개월)

신청기간

2024. 2. ~ 2025. 2. (1년간) ※ 일정은 변경될 수 있습니다.

신청방법

온라인(<https://www.bokjiro.go.kr>) 또는 행정복지센터

문의

LH 전담 콜센터 ☎ 1600-0777

부천시 미래세대지원과 ☎ 032-625-3722, 3724

부천 청년 주거비 지원 부천시

무주택 청년 1인가구에 월세를 지원하여 청년의 주거독립 및 생활안정을 지원합니다.

지원대상

아래 모두 충족

부모 별도거주 무주택 청년(19~39세), 중위소득 120% 이하자

보증금 5,000만원·월세 70만원 이하 거주

일반재산 1억원 이하

지원내용

월 최대 20만원 지원(생애 1회, 최대 10개월)

신청기간

2024년 시행 예정 ※ 일정은 변경될 수 있습니다

신청방법

관할 행정복지센터(방문신청)

문의

부천시 미래세대지원과 ☎ 032-625-3722, 3724



청년주거급여 전국

기초생활보장 수급가구 중 부모와 별도거주하는 청년에게 주거급여를 지원합니다.

지원대상

아래 모두 충족

주거급여 수급가구 중
부모 별도거주 미혼 청년(19~30세)

+

중위소득 48% 이하

지원내용

1인 기준 월 최대 26.8만원 이내 (실제 임차료 지원)

신청방법

온라인(<https://www.bokjiro.go.kr>) 또는 행정복지센터

문의

LH 전담 콜센터 ☎ 1600-0777 또는 관할 행정복지센터

청년전용 버팀목전세자금 전국

청년에게 저리로 전세자금을 대출해드립니다.

지원대상

- 청년(19~34세) 세대주(예비 세대주 포함)
- 부부합산 연소득 5천만원 이하, 순자산가액 3.45억원 이하
무주택 세대주

지원내용

전월세 보증금
2억원 이하
(임차보증금의 80% 이내)

금리
1.8~2.7%

기간 **최초 2년**
(4회 연장, 최장 10년)

신청방법

취급은행(우리, KB국민, IBK기업, 신한, 농협은행) 방문

홈페이지

기금e든든(<https://enhuf.molit.go.kr>)

문의

취급은행 고객센터

중소기업 취업 청년 전월세 보증금 대출 전국

중소기업에 취업한 청년에게 저리로 전월세보증금을 대출해드립니다.

지원대상

- 중소·중견기업 재직자, 중소기업진흥공단·신용보증기금·기술보증기금 청년창업 지원받는 **청년(19~34세) 세대주**
- 부부합산 연소득 5천만원 이하(외벌이 3.5천만원 이하),
순자산가액 3.45억원 이하 **무주택 세대주(예비세대주 포함)**

지원내용

전월세 보증금
1억원 이내

금리
1.5%

기간 **최초 2년**
(4회 연장, 최장 10년)

신청방법

취급은행(우리, KB국민, 신한, 농협, 하나, 부산, 대구은행) 방문

홈페이지

기금e든든(<https://enhuf.molit.go.kr>)

문의

취급은행 고객센터

청년전용 보증부월세 대출 전국

청년에게 저리로 전월세보증금 및 월세를 대출해드립니다.

지원대상

- 청년(19~34세) 무주택 단독 세대주(예비세대주 포함)
- 부부합산 연소득 5천만원 이하, 순자산가액 3.45억원 이하
무주택 세대주

지원내용

보증금 : 연 1.3%,
최대 4,500만원 이내

월세금 : 연 1.0%,
최대 1,200만원(월 50만원) 이내

신청방법

취급은행(우리, KB국민, 하나, 신한, 농협은행) 방문

홈페이지

기금e든든(<https://enhuf.molit.go.kr>)

문의

취급은행 고객센터



신혼부부전용 구입자금 전국

신혼집 구입비용이 고민인 신혼부부에게 신혼부부 전용 주택구입자금을 대출해 드립니다.

지원대상

- 신혼부부(혼인 7년 이내 또는 3개월 이내 결혼예정자)
- 부부합산 연소득 8.5천만원 이하,
순자산가액 4.69억원 이하 무주택자

지원내용

최대 4억원 이내
(LTV 80%,
DTI 60% 이내)

금리
2.15~3.25%

대출기간
10년, 15년,
20년, 30년

신청방법

취급은행(우리, KB국민, 하나, 신한, 농협, 대구, 부산은행) 방문

홈페이지

기금e든든(<https://enhuf.molit.go.kr>)

문의

취급은행 고객센터

전국

무주택 청년 특례전세 / 특례월세

무주택 청년의 주거안정 지원을 위해 전·월세자금보증을 지원합니다.

지원대상

34세 이하 무주택 청년, 부부합산 연소득 7,000만원 이하

지원내용

구분	기준(조건)	보증한도
전세	임차보증금액 7억원 이하	최대 2억원 (보증금의 90% 이내)
월세	보증금 1억원, 월세 70만원 이하, 임대차 계약기간 6개월 이상 남은 경우	최대 1,200만원

신청방법

한국주택금융공사(<https://www.hf.go.kr>)

문의

한국주택금융공사 콜센터 ☎ 1688-8114



청년 주택드림 청약통장 전국

청약기능과 소득공제 혜택은 그대로,
재산형성 기능을 높인 청년 우대 청약통장입니다.

지원대상

연소득 5,000만원 이하 무주택 청년(19~34세)

지원내용

주택청약 종합저축의 청약기능을 유지하면서
10년간 연 최대 4.5% 금리와 이자소득 비과세

신청시기

연중

신청방법

취급은행

(우리·KB국민·IBK기업·신한·KEB하나·농협·대구·부산·경남은행) 방문

홈페이지

주택도시기금(<https://nhuf.molit.go.kr>)

문의

취급은행 고객센터



청년 생계·주거자금(햇살론 유스) 전국

취업준비생·사회초년생의 자금대출을 지원합니다.

지원대상	19~34세이면서 연소득 3,500만원 이하자 취업준비생(대학생·학점은행 수강자·미취업청년) 및 사회초년생(중소기업 1년 이하 재직자)
지원내용	동일일 1인 최대 1,200만원(기간별·용도별 한도 다름) 대출금리 3.6~4.5%
신청방법	서민금융진흥원 앱
대출실행	취급은행(신한·IBK기업·전북은행)
홈페이지	서민금융진흥원(https://www.kinfra.or.kr)
문의	서민금융콜센터 ☎ 1397 또는 취급은행 고객센터

서민금융통합 지원센터(부천센터) 전국

금융 종합상담, 자금지원, 채무조정 지원, 고용·복지 연계 등
서민금융 상담을 받을 수 있습니다.

지원대상	금융 종합상담·자금지원·채무조정 등 지원이 필요한 자
상담시간	평일 09:00~18:00
장 소	부천센터(부천시 송내대로 66, 운용빌딩 8층)
상담방법	전화(☎1397) 또는 방문



전·월세 안심계약 도움서비스 부천시

부동산 계약에 어려움 있는 1인가구가 안심하고 전·월세 계약을 진행할 수 있도록 도와드립니다.

지원대상
지원내용

부천시 거주 1인가구(청년 등)

전·월세 안심계약 상담서비스



신청기간

연중

신청방법

온라인 부천시청(<https://www.bucheon.go.kr>)
전화 또는 방문

방 법

신청접수된 전·월세 부동산소재지의 주거안심 상담관으로
위촉된 개업공인중개사 연결(전화상담 서비스)

문 의

각 구청 민원지적과
☎ 032-625-5141(원미), 6141(소사), 7141(오정)

전세보증금 반환보증 보증료 지원 전국

전세보증금 미반환 등 전세 피해에 취약한 저소득 임차인의 전세사기 피해를 예방할 수 있도록 도와드립니다.

지원대상

- 신청일 현재 유효한 전세보증금 반환보증 가입자
- 임차보증금 3억원 이하 무주택 임차인

소득기준

청년
연소득 5천만원 이하

청년 외
연소득 6천만원 이하

신혼부부
연소득 7.5천만원 이하

지원내용

전세보증금 반환보증 보증료(최대 30만원)

신청방법

온라인[경기민원 24(<https://gg24.gg.go.kr>)]

지원절차

신청 → 자격검증 → 선정·통보 → 지급(본인명의 계좌)

문 의

부천시 주택정책과 ☎ 032-625-3611

경기청년 기회사다리통장 경기도

저축에서 대출까지 우대금리로 청년독립을 지원합니다.

지원대상 경기도 거주 25~34세 청년

지원인원 청년 6만명

지원사항

마이너스 대출(한도거래)

수시입출식 예금

지원금리 대출 4.772%, 저축 2.7%(24년 1월말 기준)

신청기간

상·하반기 (수시접수)

대출한도

최초 3백만원, 1년 후 신용점수 유지 및 상승 시 5백만원

신청방법

온라인[경기민원 24(<https://gg24.gg.go.kr>)]

문의

경기도 콜센터 ☎ 031-120



청년

예술 · 문화생활

- ❶ 신진예술인 창작준비금지원사업(창작씨앗)
- ❷ 예술활동준비금지원(창작디딤돌)
- ❸ 청년예술인 자립준비금 지원
- ❹ 차세대 전문활동 지원(청년예술가 S)
- ❺ 청년메이트 운영
- ❻ 청년문화살롱
- ❼ 산울림 청년크루
- ❽ 청년공예활동가 열매

신진예술인 창작준비금지원사업(창작씨앗) 전국

신진예술인 지원을 통한 전문 문화예술로의 진입과 자생력 확보를 응원합니다.



지원대상	「예술인복지법」상 신진예술인 예술활동증명을 완료한 예술인 (공고일 기준 유효자) ※ 참여제한 있음
지원내용	1인 200만원 (1회)
지원규모	3,000명
신청시기	별도 공개모집(각 사업 공고 시 재단에서 지정한 신청기간 참고)
신청방법	창작준비금지원사업(https://www.kawfartist.net)
문의	한국예술인복지재단 ☎ 02-3668-0200

예술활동준비금지원(창작디딤돌) 전국

예술활동을 중단하지 않도록, 창작준비 지원을 통해 예술활동 동기를 높이고
창작활동 안전망을 만듭니다.

지원대상	「예술인복지법」상 예술활동증명을 완료한 예술인(공고일 기준 유효자) ※ 참여제한 있음
지원내용	1인 300만원
지원규모	20,000명
신청시기	연 2회(상·하반기 일정은 상이/별도 공개모집)
신청방법	창작준비금지원사업(https://www.kawfartist.net)
문의	한국예술인복지재단 ☎ 02-3668-0200

청년예술인 자립준비금 지원 경기도

청년예술인의 자립과 지속적인 예술활동을 지원합니다.

지원대상	경기도내 거주하는 청년예술인(19~34세)
지원내용	1인 300만원 (1회)
지원규모	200명
신청시기	3월 ※ 일정은 변경될 수 있습니다
신청방법	온라인(https://www.ggcf.kr)
문의	경기문화재단 ☎ 031-231-0866~7

차세대 전문활동 지원 부천시 [청년예술가 S]

부천 청년 예술가의 창작활동을 지원합니다.

지원대상	부천시 거주, 재학 등 전문(예비) 청년예술인(19~39세)
지원내용	창작활동 실연 및 작품 발표, 역량강화 교육
신청시기	3월 (별도 공개모집) ※ 일정은 변경될 수 있습니다
신청방법	온라인 부천문화재단(https://www.bcf.or.kr) 공고 확인, 신청서류 제출
문의	부천문화재단 ☎ 032-320-6388



청년메이트 운영 부천시

공정무역을 주제로 교육프로그램 개발·운영, 기부카페운영을 통한 사회적 가치를 실현합니다.

지원대상

부천시 청년(19~39세)

활동내역

역량강화 교육 : 공정무역, 청소년 활동 이해 교육

공정무역 교육프로그램 기획·운영

지역사회 기여활동 : 기부카페 운영, 지역 내 행사 참가 등

모집인원

10명

신청시기

1~2월(센터에 개별 문의)

문의

소사청소년센터 ☎ 032-344-0720

청년문화살롱 부천시

학업과 취업(생업)에 지친 청년세대를 위한 문화교류 활동을 지원합니다.



활동내역

마을 문화예술 단체 연계·협력(공간, 콘텐츠 등)

영화, 미술, 음악, 뮤지컬 등 문화 활동 운영

청년 소통 모임 지원, 청년 문화기획단 발족 등

모집인원

연 60명

신청시기

5~6월(센터에 개별 문의)

문의

부천여성청소년센터 ☎ 032-665-0924

산울림 청년크루 부천시

전문교육, 기획활동 및 운영 등 안정적인 활동을 제공함으로써
청년과제를 스스로 해결해 나갈 수 있도록 지원합니다

활동내역

(역량강화 교육) 환경·모험활동 전문교육, 프로젝트 기획 교육

(청소년활동 매칭) 청소년 자치기구 활동 지원, 야외활동 운영

(프로젝트 활동 기획·운영) 관심 분야별 프로젝트 활동

(청년 커뮤니티) 교류·협업 활동공간 및 장비 지원, 이슈 나눔

모집인원

10명

신청시기

2월(센터에 개별 문의)

문의

산울림청소년센터 ☎ 032-344-4480

청년공예활동가 열매 부천시

열심히 매일매일 창작 활동으로 열매의 결실을 맺을 청년 공예가들을 지원합니다.

지원대상

부천시 청년(19~39세)

활동내역

공예 기반 전문교육(목공, 가죽공예 등)

창작활동(개인작품, 공통 창작품 등) 운영

기획활동(청소년 및 지역주민 대상 프로그램 개발 및 운영)

모집인원

13명

신청시기

1~2월(센터에 개별 문의)

문의

소사청소년센터 ☎ 032-344-0720

청년 건강생활

- ❶ 청년정신건강증진사업
- ❷ 20~30대 청년세대 국가건강검진
- ❸ 난임부부 시술비 지원사업
- ❹ 청년 직업건강상담



청년정신건강증진사업 부천시

정신증에 대한 인식개선, 발굴경로 확보, 발굴된 고위험군에 대한 체계적인 서비스 구축으로 부천시 청년의 정신건강 증진을 돕습니다.

대 상
내 용

정신건강 지원이 필요한 청년(19~39세)

청년마인드톡톡 : 청년공간을 통한 찾아가는 심리지원 서비스

청년 집중관리 정신건강교육 프로그램 운영

테마별 스트레스 관리 프로그램 운영

청년마인드케어 : 외래치료비 지원
(질병코드 F20~29, F30~39, F40~48로 5년 이내 초진자)

청년 맞춤형 자살예방사업 및 자살예방 상담

신청방법

유선/방문

홈페이지

<https://www.bucheonlove.co.kr>

문의

부천시정신건강복지센터 ☎ 032-654-4024



전국

20~30대 청년세대 국가건강검진

지원대상

20~30대 직장가입자 및 지역가입자

지원내용

2년마다 건강검진(비사무직 매년 실시)

공 통 |

문진 및 신체검사, 흉부방사선, 혈액, 요검사, 구강·시력·청력

연령별 |

이상지질혈증, 콜레스테롤, 우울증(20세, 30세)

문 의

국민건강보험공단 ☎ 1577-1000



난임부부 시술비 지원사업 전국

난임부부에게 건강보험 본인부담 및 비급여 일부를 지원하여
경제적 부담을 경감시킴으로써 난임부부가 희망하는 자녀를 갖도록 지원합니다.

지원대상

법적 혼인상태 및 **사실상 혼인관계에 있는 난임부부**

신청방법

- 온라인신청(정부24 → 맘편한임신 → 난임부부 시술비 지원)
- 방문접수(보건소)

지원내용

난임시술비 중

(일부·전액본인부담금)
본인부담금 합계액의
90%에 해당하는 금액

(비급여)
배아동결비는 **최대 30만원**,
착상유도제 및 유산방지제는
각 20만원

문 의

부천시보건소 모자보건실 ☎ 032-625-4472
소사보건소 모자보건실 ☎ 032-625-4296~7
오정보건소 모자보건실 ☎ 032-625-4384



청년 직업건강상담 부천시

부천시 청년 노동자의 건강한 직장생활을 돕습니다.

지원대상

부천시 노동자

지원내용

일반건강상담 및 직업병 관리 예방 상담

고혈압, 당뇨, 이상지질혈증 예방관리 상담
(혈압, 혈당, 콜레스테롤, 생활습관 평가)

불편하고 힘든 작업요인 안내 및 관리방법 지도
(체형분석, 체성분측정)

소음, 분진, 화학물질 등 노출 유해요인 유해성 안내 및
보호구 착용법, 작업환경관리 방법 안내

직무스트레스 관리 및 심리상담(성격검사, 정서검사)

홈페이지

<https://www.bcwhc.or.kr>

문의

부천근로자건강센터 ☎ 032-329-9161~4
(부천시 삼작로 22, 부천테크노파크1단지 관리동 301호)



부천시 청년 이용공간

부천시 청년 이용공간

- 원미청정구역
- 부천청년리더#
- 부천 일드림센터
- 부천 IoT혁신센터(그라운드 21)

청년 관련 홈페이지



부천청년 필수 소지품

부천시 청년 이용공간

원미청정구역

청년이면 누구나 이용가능하고
메이커스페이스를 융합한 부천의 청년 전용
활동공간입니다.



대 상 부천시 청년(19~39세)

지원내용 청년 활동공간 지원, 프로그램 운영 등

- 취 · 창업 지원, 디지털 역량, 생활 멘토링, 동아리 활동지원
- 메이커 프로그램(4차산업기술, 패션디자인, 미디어, 아티스트)

공간구성 열린학습공간, 공유부엌, 메이커프로그램 작업실, PC룸, 청년쉼터, 오픈 스튜디오, 1인 인터뷰룸

운영시간 화~일 07:00~22:00
(휴관 : 월요일, 공휴일)

신청방법 <https://www.bcl.go.kr>

문의전화 부천시 원미구 소사로 456,
원미도서관 3층(원미동)
☎ 032-625-4747

부천청년리더#

구직 청년을 대상으로
취업지원 프로그램 운영을 통해 취업역량을 강화
하고 취업 기회를 제공합니다.



대 상 부천시 거주 구직 청년(18~39세)

지원내용

- 청년취업지원서비스 제공
- 청년 맞춤형취업지원 프로그램 운영 (AI취업지원솔루션, 직무 적성검사, 컨설팅, 화상면접장 및 면접정장 대여)
- 채용행사(채용박람회, 상설면접), 미래일자리 핵심취업정보 제공

운영시간 주중 09:00~18:00
(휴관 : 주말, 공휴일)

문의전화 부천시 원미구 송내대로 50-1
(송내역 1층 2번 출구)
☎ 032-625-8419~8423

부천시 청년들의 희망찬 미래를 응원합니다!



부천 일드림센터

직무역량 개발 · 교육을 통해
부천의 산업 인재를 양성하기 위한 창조 일자리
혁신 공간입니다.



- 대 상** 부천시 거주 구직·창업 희망 청년
(18~39세)
- 지원내용**
- 노·사공동 재직자 훈련,
 - 청년 창업지원 교육·훈련
 - 고용노동부 지역·산업 맞춤형일자리
창출사업
- 홈페이지** <https://www.dreamwork.or.kr>
- 운영시간** 월~금 09:00~18:00
(휴관 : 토요일, 공휴일)
- 문의전화**
- 1섹터(위브더스테이트 601동 217호)
☎ 032-651-0919
 - 2섹터(부천테크노파크 203동 102호)
☎ 032-321-0919
 - 출장교육장(부천테크노파크 쌍용3차
단지 303동 1층)
☎ 032- 624-0919

부천 IoT혁신센터(그라운드²¹)

지역 제조산업에 IoT(사물인터넷)산업을 융합한
새로운 미래산업 육성을 위해 조성된
종합지원 공간입니다.



- 대 상** IoT관련 기업 및 재직자, 학생, 일반인 등
- 지원내용**
- IoT관련 스타트업 입주공간 제공,
 - IoT기업 네트워크 운영, IoT플랫폼
및 서비스 활용 기술 지원,
 - 시설대관 및 입주관리,
 - 메이커스페이스 '스카이랩' 운영
- 공간구성** 코워킹공간, 메이커스페이스, 세미나실,
컨퍼런스룸, 공유오피스 등
- 운영시간** 주중 09:00~18:00
(휴관 : 주말, 공휴일)
- 홈페이지** 부천산업진흥원
(<https://www.bizbc.or.kr>)
- 문의전화** 부천시 원미구 조마루로385번길 122, 21층
(춘의동, 삼보테크노타워)
☎ 070-7004-5715~7

청년 관련 홈페이지

종합정보



청년포털	https://2030.go.kr
경기청년포털	https://youth.gg.go.kr
부천시청 홈페이지	https://www.bucheon.go.kr (분야별정보>청년)

일자리 / 창업



청년워크넷	https://www.work.go.kr/jobyoung
온라인청년센터	https://www.youthcenter.go.kr
국민취업지원제도	https://www.kua.go.kr
국민내일배움카드	https://www.hrd.go.kr
한국산업인력공단	https://www.hrdkorea.or.kr
부천시일드림센터	https://www.dreamwork.or.kr
k-startup	https://www.k-startup.go.kr
중소벤처기업진흥공단	https://www.kosmes.or.kr
경기신용보증재단	https://www.gcgf.or.kr
부천시사회적경제센터	https://www.seeot.or.kr

주거



LH청약센터	https://apply.lh.or.kr
경기주택도시공사	https://apply.gh.or.kr
한국주택금융공사	https://www.hf.go.kr
주택도시보증공사	https://nhuf.molit.go.kr
기금e든든	https://enhuf.molit.go.kr
서민금융진흥원	https://www.kinfa.or.kr
부천시주거복지센터	https://www.best.or.kr

복지 / 생활지원



복지로	https://bokjiro.go.kr
한국장학재단	https://www.kosaf.go.kr
청년면접수당	https://thankyou.jobaba.net
청년 노동자 동장	https://account.jobaba.net
청년 복지포인트	https://youth.jobaba.net
부천시평생학습센터	https://learningcenter.modoo.at
부천시정신건강복지센터	https://www.bucheonlove.co.kr
부천시근로자건강센터	https://www.bcwhc.or.kr