

2024년 상반기 개인정보 처리 유의사항 안내

< '24. 2. 29. >

❖ 실질적인 정보주체 권리 보장을 위해 개정된 개인정보 보호법('23.9.15)을 명확히 준수하며 학생, 학부모 등의 개인정보 수집·이용이 집중되는 시기에 불필요한 개인정보 수집 방지 및 개인정보 유출 예방을 위한 유의사항 안내

1 최소정보 수집

- 개인정보를 수집하는 경우 업무처리 목적에 필요한 최소한의 정보만 수집하고 그 목적에 맞는 용도로만 활용(개인정보 보호법(이하 '법') 제16조)
※ 수집 시 준수사항은 「각급학교 개인정보 수집업무 지침서」 참고(교육부 개인정보보호 포털 '24.2)

◎ 법 위반사례

- ☞ 학사업무와 무관한 학부모의 직업, 학력 등 개인정보를 과도하게 수집
- ☞ 채용 계약과 관련 없는 가족사항, 신체사항 등 불필요한 개인정보 수집
※ 채용 이후에 필요한 개인정보'를 입사지원 시에 수집하는 것은 최소수집 원칙에 위배 소지
* 가족수당 지급에 필요한 가족관계 정보 등

2 개인정보처리시스템, 홈페이지 등에서의 개인정보 처리

- 개인정보처리시스템 및 개인정보 처리 업무와 관련된 접근권한은 법령 또는 업무규정 등에 따라 업무수행에 필요한 최소한의 범위로 부여
※ 권한없는 자(사회복무요원 등)에게 접근권한 임의로 양도 또는 대여 금지
- 홈페이지 파일(한글, PDF 등) 탑재, 강당·벽면·교내 게시판에 자료 공지 시 개인정보 포함 여부 반드시 확인
- 홈페이지 첨부파일 엑셀문서 탑재 금지 권고(☞PDF변환 게시)
※ 부득이하게 엑셀파일 탑재 시 비밀번호를 설정하고 숨기기 처리된 행 열 사전 확인 필수
※ 엑셀 외부링크 연결 기능으로 다른 파일의 개인정보가 포함될 가능성이 있어 점검·삭제 필요

◎ 개인정보 유출사례

- ☞ 반 편성 정보를 알리는 과정에서 다수에게 공개되지 않아도 될 성적 등 불필요한 개인정보가 포함된 자료 게시
- ☞ 정보공개청구에 따른 정보공개 시, 제공한 파일에 개인정보가 없음을 육안으로 확인했음에도 엑셀의 다양한 기능(숨기기, 개체 삽입 등)에 의해 개인정보가 발견되어 유출
- ☞ 학사정보시스템의 업무담당자가 전출로 인해 접근권한이 말소되어야 함에도 해당 시스템에 접속 가능하여 학사정보를 유출하는 사례

3 이메일, 메신저 등을 이용한 개인정보 처리

- 이메일을 이용하여 개인정보가 포함된 파일을 전송할 경우, 메일 수신자(개인·단체) 및 파일 암호설정 여부 반드시 확인
- 상호 간에 실시간 정보공유가 가능한 기관 메신저 등을 이용하여 업무정보를 주고받는 경우, 개인정보 탑재 지양
- 공문(붙임파일 포함)에 개인정보가 포함된 경우, 문서보안(보안 결재), 열람범위 지정 및 열람제한 기능을 활용

◎ 개인정보 유출사례

- ☞ 개인정보취급자가 개인정보가 포함된 파일을 이메일을 통하여 다수의 사용자에게 무분별하게 발송
- ☞ SNS 단체 대화방, 메신저 등을 통해 직원이 다수 학생에게 공지사항을 안내하며 개인정보 포함된 자료를 공유
- ☞ 주소 변경 등을 이유로 다수 학생의 개인정보를 공유
- ☞ 합격결과 통보, 학사일정 안내, 교육프로그램 홍보 등을 다수의 학생에게 집단메일로 발송하여 타인의 이메일 정보 노출(☞개별발송 기능 사용)

4 개인정보 제3자 제공·위탁

- (제3자 제공) 개인정보를 목적내 또는 목적외로 이용·제공할 경우 제공받는 자는 개인정보 안전성 확보 조치 마련
- (목적내) 정보주체 동의*, 타 법률에 규정, 공공기관 소관 업무 수행 등의 경우 수집목적의 범위 내에서 제3자 제공 가능(법 제17조)
* (동의 시 고지사항) ①제공받는 자, ②제공받는 자의 이용 목적, ③제공 항목, ④제공받는 자의 보유 및 이용 기간, ⑤동의 거부권 및 불이익 내용
- (목적외) 정보주체 동의, 타 법률에 규정(국정감사 등), 범죄 수사, 법원 재판 등의 경우 수집목적 외의 용도로 제3자 제공 가능(법 제18조)
※ 제3자에게 제공한 날로부터 30일 이내, 10일 이상 홈페이지 또는 관보 등에 게재
- (위탁) 개인정보처리 위탁 시 문서(표준 개인정보처리위탁 계약서)로 계약을 체결하고, 홈페이지 개인정보 처리방침에 포함하여 공개
※ 수탁자가 재위탁시 위탁자의 동의 필수, 재위탁받은 수탁자도 개인정보처리방침에 공개
※ 수탁여행, 졸업앨범 제작 등을 위해 업체 위탁 시 수탁자 관리·감독 철저

◎ 법 위반사례

- ☞ 학사업무를 목적으로 수집한 학생의 개인정보를 **홍보·마케팅** 등 수집 목적 범위를 초과하여 이용하거나 **제3자에게 제공**
- ☞ **민원업무로 알게 된** 민원인의 성명, 연락처 등의 **개인정보를** 정당한 이유 없이 **피민원기관에 제공**
- ☞ 민원인이 선생님의 핸드폰번호를 요구하여, **해당 선생님의 동의 없이 핸드폰번호 제공**

5 개인정보 파기

- 개인정보의 **보유기간 경과, 처리목적 달성**한 경우, 별도의 보관기간이 규정되어 있지 않다면 **지체 없이(5일 이내) 파기**(법 제21조)
※ 고정형 영상정보처리기기(CCTV)영상의 경우 보관기간 미설정시 30일 동안 보관후 파기
- 개인정보 파기는 **절차와 방법에 따라** 기술적, 물리적으로 **복원이 불가능하게 파기**하여야 하며 **파기 후 결과 보고 및 대장 관리** 필요

◎ 파기 참고사례

- ☞ 부득이하게 개인정보를 포함한 파일을 (업무용)PC에 저장할 경우 **암호화**하여 저장하고 목적 달성 시 즉시 파기 조치
- ☞ 개인정보가 포함된 인쇄물 등은 이면지로 활용해서는 안 되며, 복원할 수 없도록 파기 처리
- ☞ 재학생의 사진 등이 홈페이지 등에 게재된 경우 별도의 동의가 없다면 **졸업 후에는 반드시 삭제** 처리

6 고정형 영상정보처리기기(CCTV 등) 운영

- (공개된 장소) 공개된 장소에서의 고정형 영상정보처리기기 설치는 원칙적으로 금지되고 예외적으로 **개인정보 보호법 제25조에서 정하는 사유에 해당하는 경우에만** 고정형 영상정보처리기기 설치·운영 가능

【 고정형 영상정보처리기기 설치·운영 허용 】

- 법령에서 구체적으로 허용하고 있는 경우
- 범죄의 예방 및 수사를 위하여 필요한 경우
- 시설의 안전 및 화재 예방을 위하여 정당한 권한을 가진 자가 설치 운영 한 경우
- 교통단속을 위하여 정당한 권한을 가진 자가 설치 운영 한 경우
- 교통정보의 수집·분석 및 제공을 위하여 정당한 권한을 가진 자가 설치 운영 한 경우
- 촬영된 영상정보를 저장하지 아니하는 경우로서 대통령령으로 정하는 경우

※ 정당한 권한 없이 임의로 CCTV를 설치하여 공개된 장소를 촬영하는 행위 금지

- 단, 불특정 다수가 이용하여 **현저히 사생활 침해 우려가 있는 장소** (목욕실, 화장실, 발의실, 탈의실 등)는 **고정형 영상정보처리기기 설치·운영 금지**

※ [참고] “공개된 장소” 예시

- ☞ 누구나 출입, 접근 또는 통행이 허용되는 장소(학교 운동장, 학교 복도 등)
* 학교 건물이 엄격하게 출입통제 및 관리되는 경우 비공개 장소로 볼 수 있음

- (비공개된 장소) 비공개 장소에 업무를 목적으로 고정형 영상정보처리기기를 설치하는 경우에는 **개인정보 보호법 제15조**(개인정보의 수집·이용)에 따라 설치·운영 가능

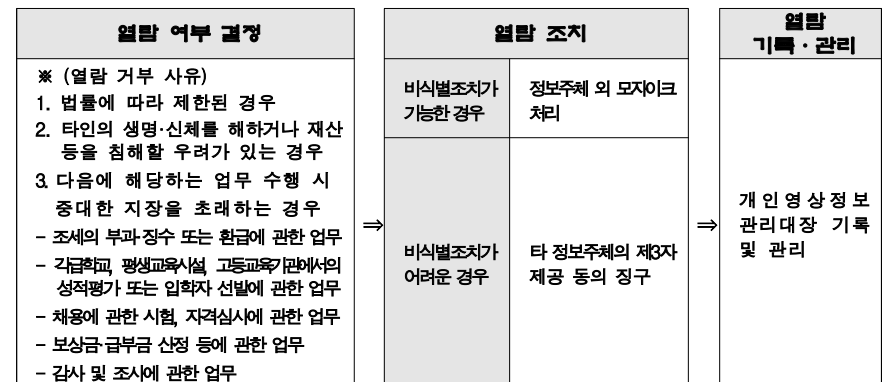
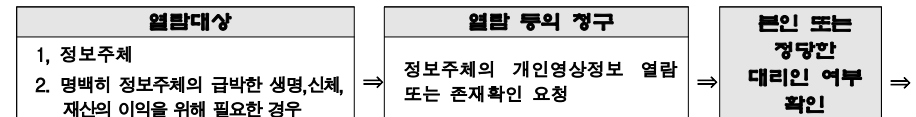
※ [참고] “비공개된 장소” 예시

- ☞ 학생, 교사 등 학교 관계자만 출입이 가능한 학교시설(교실, 실험실 등)

- (안내판 설치) 고정형 영상정보처리기기 운영자는 다음의 **필수사항**이 모두 포함된 안내판 설치 필요

안내판 필수사항			
① 설치목적 및 장소	② 촬영범위 및 시간		
③ 관리책임자의 연락처	④ 그 밖에 대통령령으로 정하는 사항		

- (열람 등 요구 절차) “10일 이내” 처리 필요



◎ 법 위반사례

- ☞ (과태료 처분) 00고등학교 **화장실**에 학생 흡연 및 학교 폭력 방지를 위한 목적으로 고정형 영상정보처리기기(CCTV) 설치

7 개인정보처리자의 주요업무

- 개인정보 내부관리계획에 따라 **안전조치의무**(법 제29조) **이행사항***(붙임 참조)을 **주기적으로 철저하게 관리**

* 개인정보보호위원회 현장점검 시 주요점검 항목

- 접속기록(매월 점검, 특히 다운로드 사유 확인), 접근권한 부여 및 관리 등
- 개인정보처리 위탁계약 시 수탁자의 업무 관리·감독 등
- 안전한 접속수단 및 인증수단 적용, 아이들 타임아웃(Idle Timeout)* 설정, 웹 취약점 점검 및 보완 조치 등 접근통제 강화
 - * 최대 접속시간 제한 설정
- 전산실·자료보관실의 출입통제 철저 및 서류·보조저장매체 등을 안전한 장소에 보관

※ 공무원이 영리를 목적으로 개인정보를 유출한 사건과 유사한 사례가 발생하지 않도록 개인정보취급자에 대한 접근권한 최소화, 접속기록 점검 등 관리 강화 필요

※ 시험지 유출 사고 등 PC 보안, 출입 통제 미흡에 따른 개인정보 침해사고가 증가함에 따라 접근통제 강화 필요

※ 홈페이지 및 시스템 취약점 점검 등 해킹사고 예방을 위한 안전조치 강화

- 개인정보 업무담당자, 정보주체 등을 대상으로 **개인정보 보호 교육 실시**
 - 개인정보의 적정한 취급을 보장하기 위하여 개인정보 보호담당자 및 개인정보취급자에게 정기적(**연1회 이상**)으로 필요한 교육 실시(법 제28조)
 - ※ 교육부 정보보호교육센터(<https://sec.keris.or.kr>) 등의 개설 교육과정 활용
 - 원격수업을 실시하는 경우 **학생, 교사** 등을 대상으로 개인정보의 유출 예방 및 정보주체의 권리 보호를 위한 **사전 유의사항 안내**
 - ※ 원격수업 중 불법적인 녹음, 녹화 등으로 인한 교육활동 침해 예방(교원지위법 제15조)
- 기관별 개인정보 관련 변경사항 발생 시 **개인정보파일 (변경)등록, 개인정보 처리방침 및 내부관리계획 현행화** 등 추진
- **1명 이상의 개인정보 유출등 발생 시 72시간** 내에 상급기관 경유하여 **교육부 개인정보보호 포털**(<https://privacy.moe.go.kr>)에 **신고** 및 신속한 조치

《 교육부와 개인정보보호위원회* 신고사항(72시간 이내) 》

- ① 1천명 이상 유출등
 - ② 민감정보·고유식별정보 1건 이상 유출등
 - ③ 외부로부터의 불법적인 접근에 의해 1건 이상 유출등
- * 한국인터넷진흥원 개인정보 포털(privacy.go.kr)

8 참고사항

- 개인정보보호 교육 일정, 업무 관련 자료*는 **교육부 개인정보보호 포털**(<https://privacy.moe.go.kr>) **참고** (* 별도 로그인 없이 사용 가능)
 - * **자료실> 참고자료**에 개인정보 보호 법령·고시 및 지침 해설서, 업무 사례집, 매뉴얼, 각급학교 수집업무 길잡이(표준개인정보파일목록 포함) 등 탑재
- 개정 개인정보보호법 및 시행령 관련 자료*는 개인정보보호위원회 「**개인정보 보호법 및 시행령 개정사항 안내서**」(‘23.12.) 참고
 - * 교육부 개인정보보호포털 > **자료실> 참고자료**에 「개인정보 보호법 및 시행령 개정사항 안내서」 탑재
- 「개인정보 보호법」, 「교육부 개인정보 보호지침」 등 **관계 법령 및 행정규칙**은 **국가법령정보센터**(law.go.kr)에서 확인 가능

붙임 교육기관 개인정보 안전조치의무법 제29조 관련 체크리스트

1. 개인정보 관리 현황

정보주체 건 수	000,000건 (000,000명)
개인정보 파일 수	00개
개인정보처리시스템 수	00식
고유식별정보 보유 현황	<input type="checkbox"/> 주민등록번호 <input type="checkbox"/> 여권번호 <input type="checkbox"/> 외국인등록번호 <input type="checkbox"/> 운전면허번호
비 고	전체 정보주체 건 수 [000명]

□ 개인정보파일 보유 현황

개인정보 파일명(DB명)	정보주체 수 (명)	수집하는 개인정보 항목 ※ 필수/선택 구분	민감정보 및 고유식별정보 수집 여부 ※ 수집시 해당 항목 명시	취급부서	취급 자(명)
학사시스템	5,000,999건 (100,999명)	(필수) 학생,연락처 등 (선택) 주소, 건강정보	·민감정보(건강) 수집	·학적관리팀	50
홈페이지회원 정보	건수 확인불가 (100,999명)	(필수) 이름, 성명, 아이디, 비밀번호 CI (선택) 자택주소	·수집하지 않음	·인사팀 ·전산팀	50
연구인력관리 시스템	1,000,999건 (10,999명)	(필수) 이름, 성명, , 주소, 이메일주소, 연락처, 주민등록번호	·고유식별정보(주민등록 번호) 수집	교무팀	30
도서예약정보	건수 확인불가 5,999,999명	(필수) 영문이름, 한글이름, 연락처, 여권번호, 주민번호	·고유식별정보(여권정보, 주민등록번호) 수집	·사서팀	30

□ 개인정보처리시스템 현황

개인정보 처리시스템명	보유개인정보파일명	소프트웨어 아키텍처 ※ web, c/s 중 하나 이상 택일	개발업체	유지보수 업체
학사시스템	·학생정보	·web방식	A정보통신	A정보통신
대표홈페이지시스템	·홈페이지회원정보	·web방식	A정보통신	B정보통신
도서예약관리시스템	·홈페이지회원정보 ·회원정보	·web방식, c/s방식	자체개발	자체유지보수

□ 의무대상 파일 개인정보 영향평가 실시 현황

개인정보처리 시스템명	개인정보파일명	고유식별/민감정보	개인정보 보유량	연계시스템 여부	영향평가 실시	비고
학사시스템	·학생정보	건강정보	1,787,070	해당사항 없음	영향평가 실시 2012년 12월 31일	-
대표홈페이지 시스템	·홈페이지 회원정보	주민등록번호	3,244,148	유치원입학관리 시스템과 연동	영향평가 실시 2018년 9월 31일 (2015년 10월 31일) ※ 일부 운영체제 변경으로 2018년도 영향평가 수행	-
도서예약관리 시스템	·홈페이지 회원정보 ·회원정보	주민등록번호 외국인등록번호	6,999,377	해당사항 없음	영향평가 미실시	2022년도 실시 예정

2. 개인정보처리시스템 자율 점검

개인정보처리시스템에 불법적인 접근 및 침해사고 방지 등을 위해 접근 제한 및 접근통제를 위한 시스템을 구축·운영하거나, 개인정보가 유출·변조·훼손되지 않도록 연 1회 이상 취약점을 점검하고 필요한 보호조치를 하여야 한다.(법 제29조, 시행령 제30조, 개인정보의 안전성 확보조치 기준 제6조)

개인정보를 정보통신망을 통하여 송신 또는 보조저장매체를 통해 전달하는 경우에는 암호화 등을 하여야 하고, DB 또는 파일 등으로 저장하는 경우에는 안전한 암호화 알고리즘을 사용하여 암호화한 후 저장·관리하여야 한다.(법 제29조, 시행령 제30조, 개인정보의 안전성 확보조치 기준 제7조)

개인정보처리시스템별 안전성확보에 필요한 필수 요건 사항을 점검한다.

개인정보처리시스템 자율 점검표

점검 항목	세부 점검 내용	양호	개선 필요	해당 없음	개선 기한 (개선필요 해당 시)
1	내부 관리계획의 이행 실태를 연 1회 이상으로 점검·관리하는지 여부				
2	① 업무 위탁 계약문서에 필수 반영사항(7개)이 포함되어 있는지 여부 ※ 법 제26조 제1항 및 시행령 제28조 제1항 참조 ② 수탁자가 제3자에게 다시 위탁하는 경우 위탁자의 동의 여부				
3	내부관리계획수립·시행여부 [필수 15개 항목] ※ 개인정보의 안전성 확보조치 기준 제4조 제1항 참조				
4	개인정보처리방침의 공개 및 필수 사항 포함 여부 ※ 법 제30조 제1항 및 시행령 제31조 제1항 참조				
5	개인정보파일을 운용하는 경우 개인정보보호 종합지원 시스템(intra.privacy.go.kr)에 등록여부				
6	개인정보 제3자 제공 절차 수립 및 전파하고 개인정보 보호책임자 확인 하에 이행준수 여부				
7	개인정보 파기절차 수립 및 전파하고 개인정보 보호책임자 확인 하에 이행준수 여부				

점검 항목	세부 점검 내용	양호	개선 필요	해당 없음	개선 기한 (개선필요 해당 시)
8	개인정보 수집에 따른 정보주체의 동의 여부				
9	개인정보 수집·이용 동의를 받는 경우, 필수사항(4개) 고지 및 내용의 적정성 여부				
10	만 14세 미만 아동의 개인정보 처리 시 법정대리인(부모 등)의 동의 및 확인 여부				
11	제3자에게 개인정보 제공시 법률 근거 여부, 정보주체의 동의 여부 및 동의를 받을 때 필수 사항(5개) 고지 및 내용의 적정성 여부				
12	민감정보, 고유식별정보 수집에 따른 법령 근거 유무 또는 별도의 동의를 받고 있는지 여부				
13	법령에 근거하지 않고 주민등록번호를 수집 및 처리하고 있는지 여부				
14	개인정보(개인정보 파일) 보유기간 경과, 처리 목적(제공 받은 경우 제공받은 목적) 달성 후 지체 없이 영구 삭제하고 있는지 여부				
15	접근권한 관리 정책서 보유 여부[필수 사항 반영 여부] ① 접근권한 정의 및 업무분장, 책임 및 역할 ② 권한 부여 기준(업무담당자별(1인 1계정) 차등 부여, 말소 기준 등) ③ 권한 부여·변경·말소 절차 및 방법				
16	접근권한의 부여·변경·말소 내역을 기록 및 관리하고, 최소 3년간 보관하는지 여부				
17	안전한 비밀번호 작성규칙을 수립 및 적용하는지 여부				
18	일정 횟수 이상 인증에 실패한 경우 개인정보처리시스템에 대한 접근을 제한하는 등의 기술적 조치 여부				
19	개인정보처리시스템에 대한 접속 권한을 IP주소 등으로 제한하거나 접속한 IP주소 등을 분석하여 개인정보 유출 시도 탐지 및 대응 여부 ※ 관리자페이지 외부 노출 여부				

점검 항목	세부 점검 내용	양호	개선 필요	해당 없음	개선 기한 (개선필요 해당 시)
20	외부에서 개인정보처리시스템에 접속하려는 경우, 안전한 접속수단* 또는 안전한 인증수단을 적용하는지 여부 * VPN 또는 전용선				
21	물리적 보관 장소의 안전조치 여부				
22	고유식별정보를 처리하는 경우 인터넷 홈페이지를 통해 고유식별정보가 유출·변조·훼손되지 않도록 연 1회 이상 취약점 점검여부				
23	개인정보취급자가 일정시간 이상 업무처리를 하지 않는 경우에는 자동으로 시스템 접속이 차단되도록 하는지 여부				
24	고유식별정보, 비밀번호, 생체인식정보, 신용카드번호, 계좌번호를 정보통신망을 통하여 송신하거나, 보조저장매체 등을 통하여 전달하거나, 저장하는 경우 안전한 암호알고리즘으로 암호화 적용 여부				
25	비밀번호 암호화 저장 시 일방향 암호화(해쉬함수) 알고리즘 적용 여부				
26	고유식별정보를 인터넷과 내부망의 중간지점(DMZ) 및 내부망에 저장하는 경우 암호화 조치 적용 여부				
27	안전한 키 생성, 이용, 보관, 배포 및 파기 등에 관한 절차의 수립·시행 여부 ※ 10만명 이상의 개인정보를 보유한 공공기관만 해당				
28	개인정보취급자의 접속기록을 최소 1년 이상 보관 및 관리하고, 도난 및 분실되지 않도록 안전하게 보관 및 관리하는지 여부 * 5만명 이상 또는 주민번호나 민감정보의 경우, 2년 이상 보관				
29	개인정보취급자의 접속이력 기록 시 필수 항목(5개)을 기록하고 있는지 여부 ※ 계정/접속일시/접속지정보/수행업무/처리한 정보주체의 정보				
30	월 1회 이상 접속기록 점검 여부(다운로드가 있을 경우 사유 확인 여부)				

점검 항목	세부 점검 내용	양호	개선 필요	해당 없음	개선 기한 (개선필요 해당 시)
31	보안 프로그램(백신)을 정당한 사유가 없는 한 자동 업데이트 또는 1일 1회 이상 업데이트하여 최신의 상태로 유지하고 있는지 여부				
32	개인정보 침해사고 대응 절차서[필수 4가지 사항 반영 여부] 수립 및 전파여부 ① 개인정보 침해 유형별 정의(유출, 노출 등) ② 업무 절차(침해사고 인지, 경위 조사, 확산 방지 등) ③ 업무 분장(개인정보 보호책임자, 개인정보 보호 담당자, 개인정보취급자 등) ④ 신고 및 피해구제 방법(유출 신고, 통지 등)				
33	재해·재난 발생 시 개인정보처리시스템 보호를 위한 위기 대응 매뉴얼 등 대응절차 마련·점검 및 전파 여부 ※ 10만명 이상의 개인정보를 보유한 공공기관만 해당 ① 개인정보처리시스템 구성 요소(개인정보 보유량, 종류·중요도, 시스템 연계 장비·설비 등) ② 재해·재난 등에 따른 파급효과(개인정보 유출, 손실, 훼손 등) 및 초기대응 방안 ③ 개인정보처리시스템 백업 및 복구 우선순위, 목표시점·시간 ④ 개인정보처리시스템 백업 및 복구 방안(복구 센터 마련, 백업계약 체결, 비상가동 등) ⑤ 업무분장, 책임 및 역할 ⑥ 실제 발생 가능한 사고에 대한 정기적 점검, 사후처리 및 지속관리 등				
34	재해·재난 발생 시 개인정보처리시스템 백업 및 복구를 위한 계획 마련 여부 ※ 10만명 이상의 개인정보를 보유한 공공기관만 해당				

3. 업무용PC, 모바일 기기 등에 대한 관리 점검

개인정보취급자들이 사용하는 업무용 컴퓨터 등에 불필요한 개인정보가 보관되거나, 암호화되지 않은 상태로 보관되는 등 저장된 개인정보가 유·노출되지 않도록 정기적으로 점검 프로그램을 수행하거나 인터넷 홈페이지, P2P, 공유폴더, 무선랜 등 비인가 접근 경로를 차단하여야 한다. 또한, 개인정보를 기재한 문서에 대한 보안관리를 취하여야 한다.(법 제 29조, 시행령 제30조, 개인정보의 안전성 확보조치 기준 제6조)

업무용PC · 모바일 기기 개인정보 관리 점검표

점검 항목	세부 점검 내용	예	아니오	해당 없음
1	공유폴더 내 개인정보가 저장되어 업무용PC 등을 통해 공유되지 않도록 하는가?			
2	업무용PC 및 모바일 기기 사용 시 개인정보를 암호화하고 저장하는가?			
3	업무용PC에서 보조저장매체 이용 시 개인정보 유·노출 방지 조치가 되어 있는가?			
4	업무용PC에서 상용 웹메일, P2P, 웹하드, 메신저, SNS서비스 등 이용 시 개인정보 유·노출 방지 조치가 되어 있는가?			
5	업무용PC 및 모바일 기기 사용 시 비밀번호 설정 등의 보호조치 및 관리가 되고 있는가?			
6	업무용PC 내 PMS(개인정보관리솔루션) 등의 개인정보 관리를 위한 보안프로그램이 설치되어 운영 및 점검·관리되고 있는가?			