
2013년 부천대학교 자체평가 결과 요약보고서

2013. 12. 28.

부 천 대 학 교

목 차

I. 자체평가의 개요	1
1. 자체평가의 목적 및 추진체계	1
2. 자체평가 내용	2
3. 자체평가의 절차 및 방법	3
II. 자체평가 결과	6
1. 대학의 사명과 발전계획	6
2. 교육	6
3. 산학협력	8
4. 학생	9
5. 교원	9
6. 도서관 및 정보자원	10
7. 경영 및 재정	10
8. 교육시설 및 자원	11
9. 대학의 책무와 교육개선	12
III. 평가결과 활용 계획	13

I. 자체평가의 개요

1. 자체평가의 목적 및 추진체계

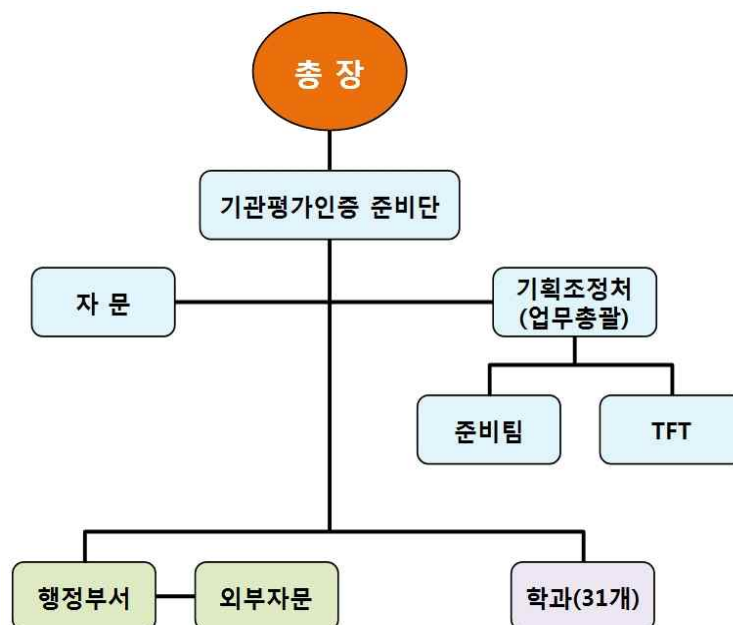
□ 자체평가의 목적

- 「고등직업교육평가인증원」이 시행하는 「기관평가인증」에 대비한 자체평가의 목적은 대학이 제공하고 있는 전체적인 교육의 질과 환경에 대한 효과성을 평가하는데 있다. 부천대학교는 대학의 비전과 교육목표를 기반으로 하여 실무 중심의 교육 콘텐츠 개발에 전력을 다하고 있으며, 학생 중심의 행정 업무 프로세스를 구축하는 등 학생 만족도 제고를 위해 최선을 다하고 있다.
- 「고등직업교육평가인증원」이 시행하는 「기관평가인증」에서는 9개 기준 72개 평가요소를 제시하고 있고, 이에 대한 충족 여부를 대학 자체평가에서 판단하도록 하고 있다. 이에, 부천대학교는 각각의 평가 요소의 충족을 위한 필요 내용을 점검하고 평가하는 과정에서 대학 자체의 강점과 약점을 체계적으로 파악하고, 이를 보완하여 더욱 수준 높은 교육의 질과 환경을 확보하는 계기를 가지고자 한다.

□ 자체평가의 추진체계

- 자체평가 추진을 위하여 기획조정처를 중심으로 평가 요소에 해당되는 각 행정 부처자료 및 계획을 수집하고, 2013년 3월 14일 총장 산하에 구성된 「기관평가인증준비단」은 자체평가의 기본 방향 및 전략 수집, 평가 요소 내용 분석, 행정 부처 자료 분석, 자체 평가 보고서 작성의 역할을 수행하였다.

□ 자체평가의 추진 조직



[그림 1] 평가인증제 추진을 위한 조직

2. 자체평가의 내용

□ 자체평가의 내용은 크게 9가지 기준으로 구성되며, 그 내용은 다음과 같다.

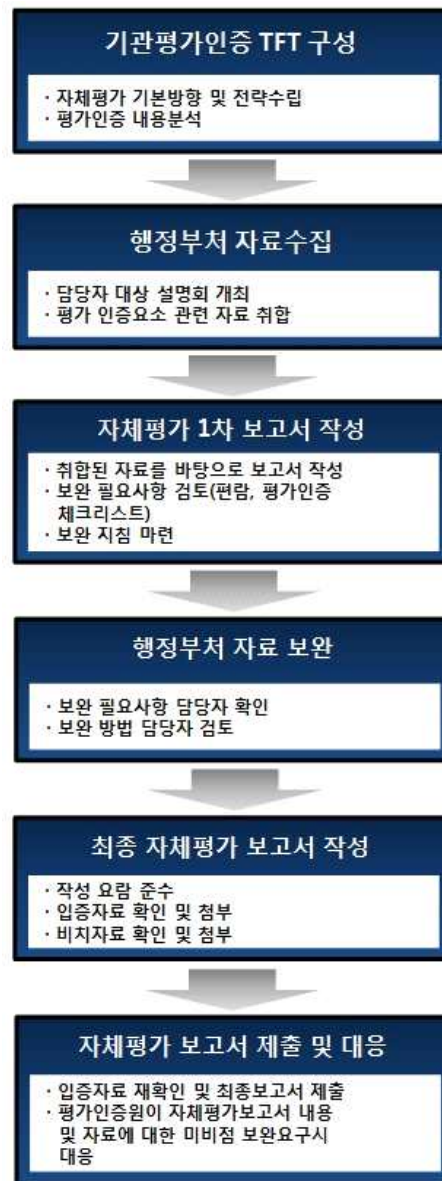
기준	주요내용
I	<ul style="list-style-type: none"> · 대학의 특성 및 교육방향을 분명하게 규정하는 사명의 평가 · 대학이 양성하고자 하는 구체적 인재상을 포함하는 교육목표의 평가 · 대학사명과 교육목표 설정 과정의 전 구성원의 참여·공유의 평가 · 대학사명과 교육목표에 부합한 특성화 및 장단기 발전 계획 평가 · 시대적 요구 변화에 따른 대학사명과 교육목표 주기적 점검 및 개선 여부 평가
II	<ul style="list-style-type: none"> · 대학사명과 교육목표 실현을 위한 교육과정 전개 여부에 대한 평가 · 교수·학습활동의 행·재정적 지원에 대한 평가 · 학사관리 체계에 대한 평가 · 교육에 의한 성과 평가 · 학생 충원 현황에 대한 평가 · 평생교육 프로그램의 질적 평가 · 대학의 교육 관련 활동에 대한 주기적 평가 및 개선 시스템 평가
III	<ul style="list-style-type: none"> · 산학협력을 위한 대학지원 체제 및 성과 평가 · 취업을 위한 대학지원 체제 및 성과 평가 · 현장실습을 위한 대학지원 체제 및 성과 평가
IV	<ul style="list-style-type: none"> · 학생지원 체제 평가 · 학생지원 서비스 계획 및 평가 시스템 평가 · 학생 상담 시스템 평가 · 장애학생 및 다문화가족 학생 지원 시스템 평가
V	<ul style="list-style-type: none"> · 교원 임용 체계 평가 · 교원 평가 체계 및 교원 확보 계획 평가 · 교원 역량 개발을 위한 정책 및 교원의 급여 및 복지 평가 · 교원 연구 성과 및 연구·개발 촉진을 위한 시스템 평가
VI	<ul style="list-style-type: none"> · 도서관 및 정보자원 지원 체제 및 서비스 개선 평가
VII	<ul style="list-style-type: none"> · 대학의 조직과 운영의 합리성 평가 · 리더십 평가 · 대학의 의사결정과정 체계 평가 · 직원규모의 적정성 및 인사제도의 합리성 평가 · 직원의 급여·복지 평가 및 직원 역량 개발 체제 평가 · 대학 재정 운영 계획 평가 · 대학 예산 계획의 합리성 및 향후 재정자원 다양화 방안 평가 · 대학 재정운영의 합리성을 위한 지속적 평가·개선 여부
VIII	<ul style="list-style-type: none"> · 물적자원 예산 수립 방법의 합리성 평가 · 필요 교육 시설 확보 관련 평가 · 학생 교내 생활을 위한 건강·복지 시설 평가
IX	<ul style="list-style-type: none"> · 대학의 윤리·사회적 책무 수행 관련 평가 · 교육 개선을 위한 지속적 자체 평가 및 환류 체계 평가

[표 1] 기준별 자체평가 주요 내용

3. 자체평가의 절차 및 방법

☐ 자체평가 절차

- 본 대학의 자체평가의 절차는 다음과 같음



[그림 2] 평가인증제 추진 절차

☐ 자체평가 방법

- 평가방법은 평가지준별로 인증원이 제시한 평가 방법에 따랐으며, 구체적인 근거자료와 본 대학의 규모를 고려한 성과를 토대로 객관적으로 평가하고자 하였음
- 정성평가와 정량적 정성평가방법의 적용 비율 7:3 구성
- (정성평가는 50개, 69%, 정량적 정성평가는 22개, 31% 적용)
- 필수평가요소는 정량적 정성평가방법 적용

기준	세부기준	평가요소
기준1 대학의사명과 발전계획	1.1 사명과 교육목표	□ 1.1.1 대학의 사명
		□ 1.1.2 대학의 교육목표
	1.2 특성화 및 발전계획	□ 1.2.1 특성화 및 발전계획의 수립
		□ 1.2.2 특성화 및 발전계획의 평가
기준2 교육	2.1 교육과정	□ 2.1.1 교육과정과 교육목표
		□ 2.1.2 직업교육과정 개발 및 운영
		□ 2.1.3 학사제도 개선
		△ 2.1.4 현장중심 전공교육
		□ 2.1.5 전공심화교육 (적절성)
		□ 2.1.6 직업기초 교양교육
	2.2 교수·학습	△ 2.2.1 교수·학습지원
		□ 2.2.2 직업기초 및 기초학습능력 향상 지원
	2.3 학사관리	□ 2.3.1 학사관리 규정
		□ 2.3.2 학생 선발 절차 및 방법
		△ 2.3.3 성적평가의 신뢰성
	2.4 교육성과	△ 2.4.1 졸업생 취업(률)
		△ 2.4.2 교육만족도
		△ 2.4.3 신입생 충원(율)
		△ 2.4.4 재학생 충원(율)
	2.5 평생교육	□ 2.5.1 평생교육 지원 조직
		□ 2.5.2 평생교육프로그램 운영 관리
기준3 산학협력	3.1 산학협력 교육활동	△ 3.1.1 산학협력활동 지원 체제
		△ 3.1.2 산학협력 성과와 개선
	3.2 취업지원 활동	□ 3.2.1 취업지원체제
		□ 3.2.2 취업지원 프로그램의 계획과 평가
	3.3 현장실습	△ 3.3.1 현장실습교육 지원체제
		△ 3.3.2 현장실습교육 프로그램 평가 및 개선
기준4 학생	4.1 학생지원 체제	□ 4.1.1 학생지원 조직 운영
		□ 4.1.2 학생지원 서비스 계획 및 평가
	4.2 학생활동 지원	□ 4.2.1 학생회 및 동아리 활동 지원
		□ 4.2.2 교과 외 학생활동 지원
		□ 4.2.3 언론활동의 보장
	4.3 학생복지 지원	□ 4.3.1 학생상담
		□ 4.3.2 장애학생 및 다문화 가족 학생 지원
		□ 4.3.3 복지지원
기준5 교원	5.1 교원의 선발과 평가	□ 5.1.1 교원 임명절차와 방법의 공정성과 투명성
		△ 5.1.2 교원의 확보
		□ 5.1.3 교원평가
		□ 5.1.4 비전임 교원의 적합성
	5.2 교원의 역량개발 및 복지	□ 5.2.1 교원 역량 개발 정책
		△ 5.2.2 교원의 급여 및 복지
	5.3 교원의 교육 및 연구	△ 5.3.1 교육활동
		△ 5.3.2 교원 연구실적
		□ 5.3.3 연구·개발 지원

기준	세부기준	평가요소	
기준6 도서관 및 정보자원	6.1 도서관 및 정보자원 지원체제	<input type="checkbox"/> 6.1.1 전담인력의 전문성	
		<input type="checkbox"/> 6.1.2 도서관과 정보자원에 대한 재정지원	
	6.2 도서관 및 정보자원 서비스개선	<input type="checkbox"/> 6.2.1 도서관과 정보자원 서비스 계획 및 운영	
		<input type="checkbox"/> 6.2.2 도서관과 정보자원 서비스 평가 및 개선	
기준7 경영 및 재정	7.1 리더십과 행정관리	<input type="checkbox"/> 7.1.1 대학의 조직과 운영	
		<input type="checkbox"/> 7.1.2 리더십	
		<input type="checkbox"/> 7.1.3 대학의 의사결정과정	
	7.2 직원	<input type="checkbox"/> 7.2.1 직원규모의 적정성	
		<input type="checkbox"/> 7.2.2 인사제도의 합리성	
		<input type="checkbox"/> 7.2.3 직원의 급여·복지 및 역량 개발	
	7.3 재정계획	<input type="checkbox"/> 7.3.1 재정운영계획 수립	
		<input type="checkbox"/> 7.3.2 예산계획의 합리성	
		<input type="checkbox"/> 7.3.3 재정자원의 다양성	
	7.4 재정운영의 합리성과 투 명성	<input type="checkbox"/> 7.4.1 교육비의 환원	
		<input type="checkbox"/> 7.4.2 장학금	
		<input type="checkbox"/> 7.4.3 감사제도	
		<input type="checkbox"/> 7.4.4 재정운영의 평가 및 개선	
기준8 교육시설 및 자원	8.1 물적자원 계획	<input type="checkbox"/> 8.1.1 물적자원 예산 및 시행	
		<input type="checkbox"/> 8.1.2 물적자원 계획 및 개선	
	8.2 교육 및 복지시설	<input type="checkbox"/> 8.2.1 교사시설의 확보	
		<input type="checkbox"/> 8.2.2 교육시설의 관리·유지 및 개선	
		<input type="checkbox"/> 8.2.3 학생 복지시설	
	8.3 실험실습 기자재 및 재료	<input type="checkbox"/> 8.3.1 실험실습 기자재 및 재료의 지원	
		<input type="checkbox"/> 8.3.2 실험실습 기자재 및 재료의 관리	
기준9 대학의 책무와 교육개선	9.1 대학의 책무	<input type="checkbox"/> 9.1.1 대학의 윤리적 책무	
		<input type="checkbox"/> 9.1.2 대학의 사회적 책무	
	9.2 교육개선	<input type="checkbox"/> 9.2.1 자체평가	
		<input type="checkbox"/> 9.2.2 지속적 교육품질 유지·개선	
기준 : 9개	기준 : 27개	평가 요소 72개	<input type="checkbox"/> 정성적 평가요소 50개
			<input type="checkbox"/> 정량적 정성 평가요소 22개

[표-2] 평가방법 현황

II. 자체평가 결과

2013년 전문대학 기관평가인증을 위한 자체평가를 수행하였으며, 자체평가 결과는 다음과 같음

1. 대학의 사명과 발전계획

- ☐ 대학의 건학이념, 사명, 비전은 전문대학의 특성과 교육방향을 분명히 규정하고 있으며, 구성원들이 대학 비전체계에 대하여 인지하고 공유할 수 있도록 노력하고 있음
- ☐ 본 대학은 사명과 비전달성을 위하여 대학 구성원의 의견을 반영하여 교육목표를 수립하며, 교육목표는 학과 및 부서의 목표와 긴밀히 연계되어 있음
- ☐ 교육목표 달성을 측정할 수 있는 적합한 평가체계를 구축하고, 평가결과를 분석, 검토 및 개선하고 있으며, 대학 전 구성원이 공유하며 대외적으로 공표됨
- ☐ 대학의 비전과 교육목표 달성을 위해 대학 구성원 및 산업체 요구분석에 근거하고 대학 평의원회의 심의를 거쳐 이사회의 승인을 받아 특성화 및 장단기 발전계획을 수립하여 실행하고 있음
- ☐ 특성화 및 장단기 발전계획의 추진전략은 구체적이고 실현가능하며 재정투자계획이 포함되어 있으며, 체계적이고 일관성 있게 추진되도록 하기 위하여 온라인상이나 오프라인 상에서 구성원이 인지할 수 있도록 공지하고 있음
- ☐ 특성화 및 장단기 발전계획은 달성수준이 명시되어 있고 계획추진 및 상황을 주기적으로 평가하며, 평가결과를 교육 및 대학운영 전반에 반영하고 있음

2. 교육

- ☐ 본 대학의 학과 교육과정은 대학의 사명 및 교육목표에 부합하며 교육과정 수립을 위해 학칙, 학사내규, 규정, 지침을 갖추고 운영하고 있음
- ☐ 학과 교육과정 개발은 산업체 및 학생의 요구를 반영하는 객관적 절차를 갖추어 운영하며 교육과정을 주기적으로 평가하고, 학과의 교육과정개발을 위하여 교육과정편성위원회, 교육과정심의위원회, 교무위원회와 대학평의원회의 활동이 정상적으로 운영되고 있으며 교육과정을 지속적으로 개선하기 위해 행·재정적으로 충분한 지원을 함.

- ☐ 현장중심 전공교육을 위해 교육과정 편성지침에 의거하여 실습 및 이론과목을 적절하게 편성하여 운영하고 있으며, 학사학위 전공심화과정 설치와 운영에 관한 법령 및 인가요건을 준수하고 있고, 전공심화과정의 교육목표 및 내용은 전문학사학위과정 교육과정과 연계되어 있으며 심화된 교육으로 차별성을 확보함
- ☐ 본 대학의 교양교육 정책 및 개설 교과목은 대학의 사명과 교육목표에 부합하며 교양교육운영 정책과 운영체계가 있음
- ☐ 본 대학은 강좌 당 학생 수 편성 및 운영에 관한 적절한 정책을 갖추어 운영하고 있으며 2013년 1학기 전공 강좌 당 평균 학생 수는 31.5명으로 33.1명 이하를 충족하여 전공 교과목의 교육목표 달성에 적합함
- ☐ 대학은 교수·학습능력 향상을 위한 인적 지원, 행·재정적 지원을 하고 있으며, 수요자의 의견을 반영한 교수학습지원 계획을 수립하여 시행, 평가, 개선하고 있음
- ☐ 학생의 직업기초학습 능력 및 기초학습능력을 향상시키기 위한 프로그램을 체계적으로 지원하고 있으며 프로그램의 성과 및 효과를 지속적으로 평가하며 개선하고 있음
- ☐ 본 대학은 개개인의 학사정보 보호 및 침해·훼손으로부터 보안에 대한 규정을 두어 학사관련 기록을 안전하게 관리·보관하고 있으며, 규정의 제정 및 개폐 절차는 학칙과 규정의 제·개정 절차에 의하여 이루어지고 있고, 제정 및 개폐된 학사관리 규정은 이해당사자들에게 공지되어 안내하고 있음
- ☐ 본 대학은 공정하고 객관적인 성적평가를 위하여 관련규정이나 성적관리지침을 마련하고 있으며 학생에게 성적평가에 대한 이의를 제기할 수 있는 적절한 기회를 제공하고 있고, 이의 제기 시 정해진 절차를 준수하고 있음
- ☐ 대학은 주기적으로 재학생 및 졸업생의 교육만족도 제고를 위해 노력하고 있으며 객관적이고 타당한 만족도 평가, 분석 및 개선이 이루어지고 있음. 졸업생 취업률을 유지하고 그 성과 개선을 위하여 지속적으로 노력하고 있으며, 건강보험 DB 연계 취업률이 66.4%로 취업률 조건을 충족하고 있음
- ☐ 신입생 정원 내 충원율은 100% 달성하고 있으며 2013학년도 정원 내 재학생 충원율은 96.6%이고 정보공시기준(정원 내외 합산)은 139.2%로 평가인증 충족기준인 82.0% 이상 조건을 상회함

- ☐ 평생교육프로그램의 행정을 담당하는 전담부서 또는 전담인력을 배치하여 지원하고 있으며, 학점인정 평생교육 프로그램을 정규 학위과정과 동등한 교육의 질과 수준을 유지 할 수 있도록 엄정한 학사운영 기준을 마련하고 있고 평생교육프로그램을 지속적으로 평가하고 개선하고 있음

3. 산학협력

- ☐ 산학협력 지원체제는 산학협력처(단) 운영 규정 및 산학협력운영위원회 규정에 의거하여 대학과 정부, 지방자치단체, 연구기관 및 산업체 등과 유기적인 산학협력 지원체제를 구축하고 있음
- ☐ 대학 중장기발전계획 과제와 연관된 산학협력처 연차별 발전계획을 수립하고 산학협력 중점 추진계획, 운영위원회 구성 및 운영, 자체평가 실시를 통해 연간 산학협력 계획을 수립하고 시행하고 있으며, 운영성과를 주기적 평가 및 개선하여 부서운영 결과 및 부서 운영을 계획·수립하고 있음
- ☐ 현장중심 교육과 지역산업 발전을 위해 산학협력 친화형 체제개선에 노력하고 있으며 서울 KICOX 공동연구지원 센터와 부천종합기술지원센터의 교육지원 프로그램을 수행하고 있음.
- ☐ 취업프로그램은 산업변화 및 학생 요구를 반영하여 연간 학생 취업지원 계획을 수립하고 실천하고 있으며, 취업지원 계획과 결과에 대한 평가를 주기적으로 실시하고 평가 결과를 환류시켜 지속적으로 개선해 나가고 있음
- ☐ 현장실습 교육 운영지침과 실습지침서(현장실습 지도안내, 현장실습 시행요강) 등 관련 규정 및 지침에 의하여 운영 및 교육하고 있으며, 현장실습 평가시 현장실습 일지와 평가서, 현장실습 순회지도를 통한 공정한 평가가 이루어지고 있음
- ☐ 현장실습생 및 산업체 만족도조사를 토대로 현장실습 운영 및 평가에 대한 개선이 이루어지고 있으며, 현장실습 지원 업무의 개선 및 효율화를 위하여 현장실습 통합관리 시스템을 구축하여 현장실습 평가관리, 현장실습 및 취업업체 DB구축과 온라인 플랫폼을 개발하여 현장실습을 위한 지원체제 강화와 개선을 하였음

4. 학생

- ☐ 학생지원 조직이 구성되어 운영되고 있으며 전문성이 필요한 서비스에 경험과 자질을 갖춘 인력이 배치되어 있음
- ☐ 매년 학생 서비스 지원 계획을 수립하여 운영하고 있으며 서비스 지원 계획 수립 시 학생의 요구를 반영하고 학생 지원 서비스에 대하여 주기적으로 평가하고 평가결과를 서비스 개선에 활용하고 있음
- ☐ 학생의 언론 활동에 대한 정책이 수립되고 보장하고 있으며 대학 언론 활동을 위한 행·재정적 지원이 우수함. 또한 대학 언론 활동 지원에 대한 평가 개선이 이루어지고 있음
- ☐ 체계적인 학생 상담 지원 시스템을 구축하여 학생의 대학생활, 심리적 안정 및 진로 탐색에 대한 전문적인 상담과 관련 정보를 제공받을 수 있도록 관리 운영하고 있고, 특히 심리 상담의 경우 개인 상담, 집단 상담, 심리 검사 등 제공하는 모든 프로그램에 대한 만족도 조사를 실시하고 그 결과를 개선활동에 반영하고 있음.
- ☐ 학생들의 만족스러운 대학생활을 위하여 다양한 복지정책을 개발하여 시행하고 있으며 복지지원 향상을 위해 외부장학금 유치 노력을 하고 있음

5. 교원

- ☐ 본 대학은 교원의 채용, 재임용, 승진, 해임 등의 임면에 관한 규정이나 지침을 제정하고 준수하며, 교원 신규채용 기초전공심사, 연구실적·산업체경력·교육경력 등을 심사기준에 반영함으로써 학문적, 실무적 자질을 평가하고 교원인사위원회는 공정성과 투명성을 보장함.
- ☐ 본 대학은 대학의 사명과 교육목표를 달성하기 위하여 교육프로그램에 적합한 학문적 자질을 갖춘 전임교원을 적정 수준 이상으로 유지하고 있으며, 시간강사를 비롯한 비전임 교원의 채용시 담당교과와 학위 또는 실무 경력과의 관련성에 대한 평가기준을 보유함. 시간강사를 비롯한 비전임 교원의 채용 규정이나 지침을 준수하며, 교원의 역량 계발을 위해 16주 이상의 연구년, 산업체 연수 등의 제도와 규정을 보유하고 있고 교원의 전공교육과 직업관련 단기연수 프로그램을 운영하고 있음

- ☐ 대학은 등록금 대비 교원의 인건비 비율이 결산서 기준으로 2011학년도 26.5%에서 2012학년도 26.9%로 증가하였으며, 2013학년도 개선실적이 있고, 2014학년도 결산기준 41.6% (교원 30.7%, 직원 10.9%)로 지급할 계획이 있음. 한편 교직원에 대하여 복지규정 및 지침에 따라 다양한 복지 지원(동호회 지원, 가족 수당, 자녀 학비 보조, 의료비 지원, 주차비 보조 등)을 하고 있으며 연구개발 촉진을 위한 시간적·행정적·재정적 지원을 위해 연구개발 수행성과의 지원 및 보상이 포함된 규정을 두어 체계적으로 운영하고 있음

6. 도서관 및 정보자원

- ☐ 본 대학은 대학 구성원에게 원활한 정보서비스 제공 및 운영을 위하여 사서 자격증을 소유한 전담인력이 근무하고 있으며, 학생 1인당 자료구입비에 대해서 2012년 30,346원으로 학생 1인당 자료구입비 25,700원을 충족하고 있고 정보자원(전산) 서비스 개선 및 관리를 위해 적절히 재정적 지원을 하고 있음
- ☐ 도서관 및 정보자원 분야의 연차별 사업(지원) 계획서를 갖추고 있으며 연차별 사업(지원) 계획서에 준하여 운영하고 있고, 도서관 및 정보자원 서비스의 평가 및 개선에 관한 규정이나 지침에 따라 평가를 시행하고 있으며 평가결과 분석을 바탕으로 개선한 실적이 있음

7. 경영 및 재정

- ☐ 총장 및 구성원의 권한체계, 책임범위, 역할분담 등을 규정한 정관, 학칙, 규정 등을 갖추어 준수하고 있음
- ☐ 교육환경 변화에 대응하기 위하여 총장이 구체적이고 명확하게 비전을 제시하며 대학 구성원들의 의견수렴과정을 거쳐 공유되고 있음
- ☐ 의사결정과정이 합리적이고 민주적으로 진행되고 있으며, 양질의 교육환경을 조성하는데 우선순위를 두고 있음
- ☐ 대학의 직원 1인당 학생 수는 67.0명으로 평가인증기준을 충족함
- ☐ 직원의 채용, 업무분장, 인사평가 및 보상, 해임 등의 인사규정을 보유하고 있으며, 직원인사규정을 주기적으로 검토 및 개선하고 있음
- ☐ 등록금 대비 직원의 인건비 비율이 결산서 기준으로 2011학년도 8.9% 에서 2012학년도 9.6%로 증가하였으며, 2013학년도에 개선실적이 있고 2014학년도 결산기준 교직원 인건비 비율 41.6% (교원 30.7%, 직원 10.9%)를 달성할 계획임

- ☐ 직원의 복지 및 직무역량 계발을 위한 규정을 갖추고 있으며 이를 준수하고 있음
- ☐ 재원의 효율적 운영을 위하여 대학의 사명과 교육목표를 반영한 재정운영계획을 수립하고, 대 학정보공시와 홈페이지를 통해 공시하며, 합리적인 절차에 따라 예산계획을 수립함
- ☐ 재정운영의 평가 및 개선활동을 지속적으로 수행하고 있으며 재정자원의 다양성을 확보하기 위하여 노력하고 있음
- ☐ 교육비 환원율은 2012학년도에 97.6%이고, 2013학년도 결산시 100%를 달성할 계획임
- ☐ 대학의 장학금 지급 비율은 15.1%로 교과부 기준 10%를 초과 달성하였음
- ☐ 예산의 편성 및 집행 등 재정운영에 대해 법인, 외부, 내부감사제도를 운영하고 감사결과를 반 영하고 있으며, 대내외적으로 감사결과를 공개함
- ☐ 재정운영의 합리성과 효과성을 달성하기 위하여 예산대비 결산 평가, 추가경정예산 편성 등을 통해서 재정운영의 평가 및 개선활동을 지속적으로 수행함

8. 교육시설 및 자원

- ☐ 교육시설 및 기자재를 포함한 물적자원의 확보와 유지를 위한 예산확보 및 배정계획서를 보유 하고 규정에 준하여 집행하고 있으며, 예산확보 및 배정계획 수립시 사용자의 의견을 반영하 고 있음
- ☐ 물적자원의 확보와 지원계획 및 시행에 대해 성과 평가를 실시하고 평가결과를 바탕으로 개선 함
- ☐ 대학의 교사확보율은 117.9%로 기준 100%를 충족함
- ☐ 확보된 교육시설에 대하여 개선 계획 수립과 지속적인 유지, 관리를 안전하게 수행하고 있으 며, 다양한 복지시설을 갖추어 지원하고, 장애학생을 포함하여 모두가 쉽게 이용할 수 있도록 편의를 제공하고 있음
- ☐ 학생 1인당 실험실습비는 2012학년도 결산기준이 164,604원으로 산출되어 기준(157,100원)을 충족 함

- ☐ 실험실습 기자재 및 재료의 신청 및 지원 절차에 대한 규정과 지침을 보유하고 있으며, 준비된 교육과정에 맞추어 질적, 양적으로 충분히 제공하고 있음
- ☐ 실험실습 기자재 및 재료의 관리·유지·개선에 관한 규정을 보유하고 교수·학습에 상시 활용 가능하도록 관리, 유지, 보수, 개선하고 있음

9. 대학의 책무와 교육개선

- ☐ 총장을 비롯한 구성원의 직무수행과 관련된 윤리규정을 제정·공표·시행하고 있으며, 고등단계 직업교육기관으로서 행·재정적으로 투명한 경영을 통해 윤리적으로 모범을 보이고 있음
- ☐ 학교 특성을 고려한 사회봉사 정책 및 지원계획을 수립하고 다양한 사회봉사활동 프로그램을 지속적으로 개발하고 있으며 사회봉사 활동을 행·재정적으로 적극 지원하여 전 구성원들이 적극 참여하고 있음
- ☐ 대학은 자체평가의 계획에서 시행까지 전 과정과 평가항목 등의 적절성을 지속적으로 평가하고 개선하는 노력을 기울이고 있으며, 자체평가 결과를 구성원이 공유하며 공개하고 있음
- ☐ 대학은 교육품질의 유지·개선을 위한 경영시스템을 구축하고 자체평가 및 외부평가 등에서 취약점으로 거론된 사항에 대해 대학 경영진이 검토함
- ☐ 본 대학은 기관평가 평가요소에 대한 지표 값을 주기적으로 분석, 평가, 관리, 개선하는 체제를 갖추고 있음
- ☐ 본 대학은 인증의 모든 기준에 근거한 교육품질 유지·개선을 위해 지속적인 노력을 하고 있음

Ⅲ. 평가결과 활용계획

1. 대학의 사명과 발전계획

- ☐ 대학의 교육목표 달성을 위하여 특성화 및 장단기 발전계획을 수립하고 이에 따른 각 부서와 학과 목표를 설정하고 추진하며, 성과평가체계를 구축하여 평가결과를 개선·환류하여 교육 및 대학운영 전반에 반영하고 있음

2. 교육

- ☐ 본 대학은 강의평가를 통해 강의의 질적인 향상과 강의만족도를 제고하고 있으며, 강의평가 결과가 낮은 교수에 대하여 창의교수법 특강 및 교수법 워크숍 프로그램에 참여하도록 권장함으로써 강의의 질적인 개선을 위해 노력하고 있음
- ☐ 평생교육을 전담하는 사회교육원은 규정된 체계에 의해 운영 되고 있으며, 교육 프로그램의 질을 유지하기 위하여 전공분야 전임교수들이 프로그램의 개발·운영에 참여하고 있음
- ☐ 학습자의 수요를 반영한 평생교육 프로그램을 유지하기 위해 강의 만족도 설문 조사를 실시하고, 평가 결과를 담당 교수에게 통지하여 프로그램의 질과 수준을 향상시키도록 하고 있으며, 또한 지역기관과의 업무 협조와 협약으로 위탁 프로그램을 운영하여 지역사회 평생교육을 지원하고 있음

3. 산학협력

- ☐ 안정적인 산학협력 수익모델을 발굴을 위해 2011년 부천시 어린이 급식 관리지원센터 수탁운영 수주에 이어 2012년 시흥시 어린이급식 관리지원센터, 2013년 광명시 시립직장어린이집과 시흥시 시립종합복지어린이집 수탁사업 등 신규 위탁운영을 통하여 산학협력 수익률 향상에 기여하고 있음. 식약청 주관 전국 어린이 급식관리 지원센터 운영평가에서 2011년에 이어 2012년에도 ‘부천시 어린이급식관리 지원센터’가 2년 연속 전국최우수센터로 선정되어 각 지역의 어린이 급식관리 지원센터 운영(예정)기관의 벤치마킹 요청이 급증함

- ☐ 현장실습을 위한 교류업체 개발이 활발히 이루어지고 있으며 학생들의 현장실습을 위한 행·재정적 지원이 체계적으로 이루어지고 있음. 현장실습에 따른 학생 및 실습산업체 만족도 평가가 이루어지고 이에 대한 분석을 전문기관에 의뢰하여 그 결과를 프로그램 개선에 활용하고 있음. 현장실습 지원예산(학생지원금 등) 확보 및 증액과 함께 현장실습 온라인 통합관리 시스템(현장실습 전용 Portal) 구축을 통한 현장실습 지원업무의 효율화를 진행하여 현장실습 및 취업업체 DB구축과 플랫폼 개발로 현장실습 지원체제를 강화함

4. 학생

- ☐ 본 대학은 체계적인 학생 상담 지원 시스템을 구축하여 학생의 대학생활, 심리적 안정 및 진로 탐색에 대한 전문적인 상담과 관련 정보를 제공받을 수 있도록 관리 운영하고 있고, 특히 심리 상담의 경우 개인 상담, 집단 상담, 심리 검사 등 제공하는 모든 프로그램에 대한 만족도 조사를 실시하고 그 결과를 개선활동에 반영하고 있으므로 학생 상담 서비스가 효과적이고 합리적으로 운영되고 있다고 판단됨

5. 교원

- ☐ 교원의 채용, 재임용, 승진, 해임 등의 임면에 관한 규정이나 지침을 제정하여 보유하며 규정과 지침을 준수하여 교원 신규채용 기초전공심사 간 연구실적·산업체경력·교육경력 등을 심사기준에 반영함으로써 학문적, 실무적 자질을 평가하며, 인사의 공정성과 투명성을 보장하기 위해 교원인사위원회를 적절하게 구성함. 한편 연구개발 촉진을 위한 시간적·행정적·재정적 지원을 위해 연구개발 수행성과의 지원 및 보상이 포함된 규정을 두어 체계적으로 운영하고 있음

6. 도서관 및 정보자원

- ☐ 본 대학은 구성원에게 원활한 정보자원 서비스를 제공하기 위하여 전문 인력(사서자격증 보유자)을 확보하고 있고 도서관 정보자원 관련하여 충분한 재정 지원을 함으로써 학생 1인당 자료 구입비 25,700원보다 높은 것으로 나타남. 또한 정보자원 서비스 개선 및 관리를 위해 2012년에 20억원 이상의 재정지원을 하였으며, 2013년에는 10억원의 충분한 재정적 지원을 하고 있음
- ☐ 본 대학은 도서관 정보자원과 관련한 안정된 서비스를 제공하기 위하여 연차별 계획을 수립하여 운영하고 있고 도서관 서비스를 평가하고 개선하기 위한 규정을 가지고 있음

- ☐ 정보자원 서비스 개선을 위하여 2011년부터 시작하는 『차세대 정보화 사업추진 계획』을 수립하여 2013년 현재까지 진행하고 있으며 『중앙전산소 규정』에 의거하여 2년 주기로 통합 정보시스템 만족도 조사를 실시하고 만족도 평가 결과를 2013년 예산에 반영하여 정보자원의 서비스 개선을 위하여 노력하고 있음

7. 경영 및 재정

- ☐ 비전달성을 위해 장단기 발전계획을 수립하고 이를 적극적으로 추진하기 위하여 발전전략과제 추진팀을 운영하였으며, 실행노력을 통해 경기인천지역 가그룹 취업률 1위, 2012 한국서비스 품질지수 1위, 대한민국 교육산업대상 수상 등과 같은 우수한 실적을 달성함
- ☐ 등록금 대비 장학금 비율은 2009년 이후 상승추세이며, 2012년 교과부 기준 10%를 초과 달성하였음(15.1%)

8. 교육시설 및 자원

- ☐ 실험실습운영위원회, 기획조정처, 교무위원회 심의 등을 통해 물적자원의 예산확보, 배정계획 수립 및 시행을 하며, 물적자원 성과평가에 관한 규정에 의거하여 전년도 물적자원 확보와 지원계획 및 시행에 대한 성과를 평가하고 차년도 예산에 반영하고 있음
- ☐ 실험실습비(산단회계 포함)는 2012학년도 결산 기준 1,342,840천원(학생 1인당 164,604원)으로 산출되어 기준(157,100원)이상을 충족 함

9. 대학의 책무와 교육개선

- ☐ 대학은 교육목표인 사람다운 사람을 양성하는 대학을 구현하기 위해서 구성원의 직무수행과 관련한 교직원 윤리규정을 제정하고 선포하여 시행하고 있음
- ☐ 대학은 창의적인 기술인으로서 국가와 사회에 봉사하는 사람다운 사람이 되자는 교훈을 달성하기 위해 사회봉사단을 구성하고 사회봉사 정책 및 지원계획을 수립하여 시행하고 있음
- ☐ 기관평가인증의 전 항목을 기준으로 대학의 합리적 운영과 교육품질 유지·개선을 위해 지속적으로 평가하고 개선하는 시스템을 갖추고 평가결과를 개선환류 하고 있음